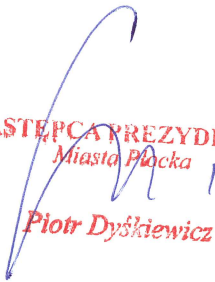


Płock, dnia 06 maja 2026 r.

dot. WOR.0011.4.18.2026.MD.1

**Wydział Obsługi Rady Miasta
w/m**

Niniejszym przekazuję na Komisję Gospodarki Komunalnej Rady Miasta Płocka „Analizę stanu gospodarki odpadami komunalnymi w 2025 r.” przygotowaną wspólnie przez Wydział Gospodarowania Odpadami i Przedsiębiorstwo Gospodarowania Odpadami w Płocki sp. z o.o. oraz Wydział Finansowo-Księgowy i Wydział Podatków.


ZASTĘPCA PREZYDENTA
Miasta Płocka
Piotr Dyśkiewicz

Otrzymują:

1. adresat
2. WGO - a/a

URZĄD MIASTA PŁOCKA
Wydział Obsługi Rady Miasta

WPLYNEŁO

2026 -05- 0 8

Podpis

Analiza stanu gospodarki odpadami komunalnymi w 2025 r.

**Informacja opracowana przez Wydział Gospodarowania Odpadami,
Wydział Finansowo-Księgowy
oraz Przedsiębiorstwo Gospodarowania Odpadami w Płocku Sp. z o.o.**

Kwiecień 2026 r.

Stan prawny dotyczący gospodarki odpadami na dzień 31.12.2025 r.

Gospodarkę odpadami komunalnymi regulują dwie podstawowe ustawy:

- ustawa z dnia 13 września 1996 r. *o utrzymaniu czystości i porządku w gminach* (Dz.U. z 2025 r., poz. 733) oraz
- ustawa z dnia 14 grudnia 2012 r. *o odpadach* (Dz.U. z 2023 r., poz. 1587 ze zmianami).

Uzupełnienie powyższych przepisów stanowi szereg rozporządzeń, z których jedno jest szczególnie związane z organizacją gminnego systemu gospodarowania odpadami - Rozporządzenie Ministra Klimatu i Środowiska z dnia 10 maja 2021 r. *w sprawie sposobu selektywnego zbierania wybranych frakcji odpadów* (Dz.U. z 2021 r., poz. 906). Zaczęło obowiązywać od 1 lipca 2021 r. i reguluje oznakowanie oraz kolory pojemników lub worków, w których wytwarzający odpady komunalne zobowiązani są gromadzić wytworzone przez siebie odpady, a także określa, jakie odpady winny być zaliczane do frakcji papieru, szkła, tworzyw sztucznych, metali, opakowań wielomateriałowych i bioodpadów.

Ustawa o utrzymaniu czystości i porządku w gminach określa obowiązki gmin w zakresie zorganizowania gminnego systemu gospodarowania odpadami, wskazując w niej m.in.: wytyczne dotyczące zakresu poszczególnych aktów prawa miejscowego, wymagania dotyczące przeprowadzania przetargów, a także określając warunki wykonywania działalności w zakresie odbierania i zagospodarowywania odpadów komunalnych.

W Gminie - Miasto Płock obowiązywały w dniu 31.12.2025 r. następujące akty prawa miejscowego:

1. Uchwała nr 255/XIV/2019 Rady Miasta Płocka z dnia 28 listopada 2019 r. w sprawie podziału obszaru Gminy-Miasto Płock na sektory w celu zorganizowania odbierania odpadów komunalnych od właścicieli nieruchomości zamieszkałych oraz wyznaczenia punktów selektywnego zbierania odpadów komunalnych.
2. Uchwała nr 257/XIV/2019 Rady Miasta Płocka z dnia 28 listopada 2019 r. w sprawie ustalenia terminu, częstotliwości i trybu uiszczania opłaty za gospodarowanie odpadami komunalnymi.
3. Uchwała nr 289/XV/2019 Rady Miasta Płocka z dnia 30 grudnia 2019 r. w sprawie dokonania wyboru metody ustalenia opłaty za gospodarowanie odpadami komunalnymi i wysokości stawki tej opłaty dla właścicieli nieruchomości zamieszkałych oraz stawki opłat za pojemnik dla właścicieli nieruchomości, na których nie zamieszkują mieszkańcy, a powstają odpady komunalne. - (od 1 stycznia 2026 r. zastąpiona Uchwałą nr 314/XVII/2025 Rady Miasta Płocka z dnia 25 września 2025 r.)
4. Uchwała nr 293/XVI/2020 Rady Miasta Płocka z dnia 30 stycznia 2020 r. w sprawie zwolnienia w części z opłaty za gospodarowanie odpadami komunalnymi właścicieli nieruchomości kompostujących odpady.
5. Uchwała nr 372/XXI/2020 Rady Miasta Płocka z dnia 25 czerwca 2020 r. w sprawie określenia wzoru deklaracji o wysokości opłaty za gospodarowanie odpadami komunalnymi. (od 1 stycznia 2026 r. zastąpiona Uchwałą nr 350/XIX/2025 Rady Miasta Płocka z dnia 27 listopada 2025 r.)
6. Uchwała nr 877/L/2023 Rady Miasta Płocka z dnia 26 stycznia 2023 r. w sprawie określenia górnych stawek opłat ponoszonych przez właścicieli nieruchomości, którzy nie są obowiązani do ponoszenia opłat za gospodarowanie odpadami komunalnymi na rzecz gminy za usługi w zakresie odbierania odpadów komunalnych oraz górnych stawek opłat za opróżnianie zbiorników bezodpływowych oraz osadników w instalacjach przydomowych oczyszczalni ścieków i transportu nieczystości ciekłych.

W roku 2022 roku Rada Miasta Płocka przyjęła dwie główne uchwały, które weszły w życie z dniem 1 lipca 2023 roku:

7. Uchwała nr 836/XLVIII/2022 Rady Miasta Płocka z dnia 24 listopada 2022 r. w sprawie przyjęcia Regulaminu utrzymania czystości i porządku na terenie miasta Płocka.
8. Uchwała nr 837/XLVIII/2022 Rady Miasta Płocka z dnia 24 listopada 2022 r. w sprawie szczegółowego sposobu i zakresu świadczenia usług w zakresie odbierania odpadów komunalnych od właściciela nieruchomości i zagospodarowania tych odpadów oraz sposób świadczenia usług przez Punkt Selektywnego Zbierania Odpadów Komunalnych.

Powyższe uchwały zostały zmienione na Sesji Rady Miasta:

9.Uchwałą nr 1056/LXI/2024 Rady Miasta Płocka z dnia 25 stycznia 2024 r. i Uchwałą nr 277/XV/2025 z dnia 26 czerwca 2025 r. w sprawie zmiany uchwały nr 836/XLVIII/2022 Rady Miasta Płocka z dnia 24 listopada 2022 r. w sprawie przyjęcia Regulaminu utrzymania czystości i porządku na terenie miasta Płocka.

10.Uchwałą nr 1057/LXI/2024 Rady Miasta Płocka z dnia 25 stycznia 2024 r. i Uchwałą nr 278/XV/2025 z dnia 26 czerwca 2025 r. w sprawie zmiany uchwały nr 837/XLVIII/2022 Rady Miasta Płocka z dnia 24 listopada 2022 r. w sprawie szczegółowego sposobu i zakresu świadczenia usług w zakresie odbierania odpadów komunalnych od właściciela nieruchomości i zagospodarowania tych odpadów oraz sposobu świadczenia usług przez Punkt Selektywnego Zbierania Odpadów Komunalnych.

Rejestr działalności regulowanej

Do rejestru działalności regulowanej, prowadzonego przez Prezydenta Miasta Płocka, na wniosek, wpisywani są przedsiębiorcy świadczący usługi odbioru odpadów komunalnych od właścicieli nieruchomości.

Tabela nr 1. Aktualny wykaz przedsiębiorstw wpisanych do rejestru działalności regulowanej (na dzień 31.12.2025 r.).

| | | | | | |
|----|--|---------------------------|--------|--------|-----------|
| 1 | PreZero Service Centrum Sp. z o.o. | ul. Łąkoszyńska | 127 | 99-300 | Kutno |
| 2 | PreZero Płocka Gospodarka Komunalna Sp. z o.o. | ul. Przemysłowa | 31 | 09-400 | Płock |
| 3 | Remondis Sp. z o.o. w Warszawie o/Płock | ul. Przemysłowa | 32 | 09-400 | Płock |
| 4 | Eko-Maz Sp. z o.o. | ul. Gierzyńskiego | 17 | 09-407 | Płock |
| 5 | Remondis Drobin Komunalna Sp. z o.o. | ul. Tupadzka | 7 | 09-210 | Drobin |
| 6 | Miejskie Przedsiębiorstwo Gospodarki Komunalnej „EMPEGEK” w Sierpcu Sp. z o.o. | ul. Konstytucji 3-go Maja | 48 | 09-200 | Sierpc |
| 7 | JAKO Sp z o.o. | ul. Ziejkowa | 19 | 09-500 | Gostynin |
| 8 | Przedsiębiorstwo Instalacyjno-Budowlane WASKOP Elżbieta Wasek | ul. Walecznych | 9a | 09-409 | Płock |
| 9 | Przedsiębiorstwo Gospodarki Komunalnej „Saniko” Sp. z o.o. | ul. Komunalna | 4 | 87-800 | Włocławek |
| 10 | Przedsiębiorstwo Oczyszczania Miasta w Gostyninie Sp. z o.o. | ul. Bierzewicka | 32 | 09-500 | Gostynin |
| 11 | „BYŚ” Wojciech Byśkiniewicz | ul. Arkuszowa | 43 | 01-943 | Warszawa |
| 12 | Przedsiębiorstwo Gospodarowania Odpadami w Płocku Sp. z o.o | ul. Przemysłowa | 17 | 09-400 | Płock |
| 13 | Partner Sp. z o.o. Spółka komandytowa | Al. Jana Pawła II | 80/158 | 00-175 | Warszawa |

Przedsiębiorcy wpisani do rejestru działalności regulowanej, o którym mowa wyżej, mogą brać udział w przetargach i składać oferty na świadczenie usług w zakresie odbioru odpadów komunalnych z nieruchomości zamieszkałych oraz zawierać umowy cywilno-prawne na odbiór odpadów z właścicielami nieruchomości niezamieszkałych.

System gospodarowania odpadami komunalnymi w Płocku.

W roku 2025 r. w gminnym systemie gospodarowania odpadami odpady komunalne były odbierane, tak jak w poprzednim roku, wyłącznie z nieruchomości zamieszkałych. Zasada ta obowiązuje od 1 lipca 2020 r. Właściciele nieruchomości, na których nie zamieszkują mieszkańcy, a powstają odpady komunalne, zobowiązani są do zawarcia umowy cywilno-prawnej z firmami wpisanymi do rejestru działalności regulowanej w zakresie odbierania odpadów komunalnych. Z uwagi na ciągłe zmiany w ilości powstających i likwidowanych działalności gospodarczych, zmiany miejsca prowadzenia tych działalności, Gmina nie posiada

bieżącej, aktualnej, informacji o ilości właścicieli nieruchomości, którzy nie zawarli umowy na odbiór odpadów komunalnych. Prowadzona jest natomiast, na podstawie przekazywanych corocznie informacji przez firmy odbierające odpady, ewidencja zawartych umów. W Mieście Płocku mieszka ponad 100 tys. mieszkańców, a nieruchomości niezamieszkałych w których mogą być wywarzane odpady komunalne jest blisko 3000. Ustawa o czystości i porządku w gminach umożliwia zawieranie umowy na odbiór odpadów komunalnych właścicielowi nieruchomości, ale także najemcy lokalu, co rodzi szereg trudności, zwłaszcza w przypadku jednoosobowych działalności, często o charakterze biurowym np. w zakresie możliwości ustawienia pojemników na obowiązkowe 5 frakcji odpadów. Gmina prowadzi wynikający z przepisów rejestr umów cywilno-prawnych na odbiór odpadów, co nie jest tożsame z rejestrem potencjalnych „właścicieli” nieruchomości niezamieszkałych (w tym najemców lokali tj. każdego biura, kancelarii, sklepiku, fryzjera itp.). W jednej nieruchomości takich lokali może być kilka a nawet kilkanaście.

W roku 2025 pracownicy Urzędu Miasta Płocka przeprowadzili zgodnie z planem kontroli **43** kontrole właścicieli nieruchomości niezamieszkałych (dotyczących **63** różnych nieruchomości). Obowiązek posiadania takich umów sprawdzany był też przez Straż Miejską. Zgodnie z danymi przekazanymi przez Straż Miejską, strażnicy rejonowi przeprowadzili w 2025 roku **30** kontroli w zakresie gospodarowania odpadami komunalnymi na nieruchomościach niezamieszkałych.

Usługi odbioru odpadów komunalnych z nieruchomości zamieszkałych w 2025 r. świadczyły następujące przedsiębiorstwa:

- Sektor I – Eko-Maz Sp. z o.o.,
- Sektor II – Partner sp. z o.o., spółka komandytowa
- Sektor III – Eko-Maz Sp. z o.o.,
- Sektor IV – Partner sp. z o.o., spółka komandytowa

Z w/w przedsiębiorstwami Gmina-Miasto Płock podpisała w 2024 r. umowy na odbiór odpadów komunalnych na okres 24/25 miesięcy (tj. Sektor III i IV od 1.07.2024 r. do 31.07.2026 r. oraz Sektor I i II od 1.08.2024 r. do 31.07.2026 r.) Firmy te zostały zobowiązane do przewożenia wszystkich odebranych odpadów komunalnych z nieruchomości zamieszkałych do instalacji w Kobiernikach, należącej do Przedsiębiorstwa Gospodarowania Odpadami w Płocku Sp. z o.o., która jest spółką gminną.

Z Przedsiębiorstwem Gospodarowania Odpadami w Płocku Sp. z o.o. Gmina Miasto Płock podpisała wieloletnie Porozumienia na zagospodarowanie odpadów odebranych z terenu miasta Płocka przez firmy wyłonione w drodze przetargu. Porozumienie zostało zawarte na okres 01.01.2021 – 31.12.2030 r. Przedsiębiorstwo Gospodarowania Odpadami prowadzi również od 1 lipca 2020 r. dla mieszkańców miasta Płocka Punkt Selektywnego Zbierania Odpadów Komunalnych (PSZOK). Mieszkańcy mogą tam dowieźć we własnym zakresie wytworzone przez siebie odpady. Przyjęcie odpadów do PSZOK jest bezpłatne z wyjątkiem odpadów budowlanych, za które mieszkaniowiec zobowiązany jest uiścić opłatę za 1 Mg odpadu danej frakcji w wysokości 264,60 zł. Do PSZOK nie można dostarczać odpadów zmieszanych.

Wychodząc naprzeciw oczekiwaniom mieszkańców w zakresie łatwiejszego dostępu do oddalonego od miasta Punktu Selektywnego Zbierania Odpadów Komunalnych, od lipca 2025 roku PGO Sp. z o.o. uruchomiło PSZOK mobilny, tzw. mPSZOK, czyli samochód jeżdżący po płockich osiedlach zgodnie z ustalonym harmonogramem, do którego mieszkańcy również mogą oddać niewielkie ilości odpadów komunalnych, zwłaszcza zużytą odzież i tekstylia.

Gmina-Miasto Płock podpisała również umowy na odbiór i zagospodarowanie odpadów komunalnych o kodzie ex 20 01 99, tj.: *odpadów niekwalifikujących się do odpadów medycznych, które powstały w gospodarstwie domowym w wyniku przyjmowania produktów leczniczych w formie iniekcji i prowadzenia monitoringu poziomu substancji we krwi, w szczególności igieł i strzykawek*. Umowy na odbiór i zagospodarowanie tego typu odpadów zostały zawarte na okres od 1 lipca 2025 r. do 30 czerwca 2026 r. Obecnie odpady tego rodzaju zbierane są od mieszkańców do pojemniki na tzw. „zużyte igły”. Wykaz miejsc w których prowadzona jest zbiórka takich odpadów aktualizowany jest na stronie www.czysty.plock.eu w:

1. Szpitalu Św. Trójcy ul. Kościuszki 28 - Laboratorium (punkt poboru).
2. Przychodni POZ ul. Miodowa 2 - Punkt poboru, czynny wtorek, środa i piątek w godz. 7 - 11.
3. Przychodni POZ ul. Zielona 40.
4. MOPS - w budynku przychodni Centrum Medycznego - ul. Borowicka 3B.
5. Posterunku Rejonowym Straży Miejskiej w budynku dworca kolejowego - ul. Dworcowa 46.

Z nieruchomości zamieszkałych odbierane były następujące frakcje:

1. odpady zmieszane (pozostałości po segregacji),
2. odpady selektywnie zebrane:
 - a) papier i tektura,
 - b) metal,
 - c) tworzywa sztuczne,
 - d) szkło (białe i kolorowe),
 - e) opakowania wielomateriałowe,
 - f) odpady ulegające biodegradacji (odpady kuchenne i zielone),
 - g) odpady budowlane i rozbiórkowe pochodzenia komunalnego,
 - h) meble i inne odpady wielkogabarytowe,
 - i) zużyty sprzęt elektryczny i elektroniczny,
 - j) opony.

W Regulaminie utrzymania czystości i porządku na terenie miasta Płocka określony został sposób gromadzenia odpadów, w zależności od rodzaju zabudowy.

- W zabudowie jednorodzinnej stosowane są worki do gromadzenia frakcji: szkło, papier i tektura, opakowania wielomateriałowe, tworzywa sztuczne, metal oraz odpadów biodegradowalnych. Dodatkowo na resztę odpadów powstałych po segregacji „u źródła” - dostarczany był pojemnik na odpady zmieszane (pozostałości po segregacji).
- W zabudowie wielorodzinnej udostępnione zostały pojemniki na odpady zmieszane (pozostałości po segregacji) oraz zestawy pojemników, przeznaczonych do oddzielnego gromadzenia poszczególnych frakcji: w niebieskim pojemniku – papier i tektura, w zielonym pojemniku – szkło, w żółtym pojemniku – tworzywa sztuczne, opakowania wielomateriałowe oraz metale, a w brązowym - odpady „bio” tj. odpady kuchenne powstałe w mieszkaniach zabudowy wielorodzinnej.

Na terenie miasta (obok szkół, przedszkoli, sklepu Auchan) rozmieszczone są dwadzieścia cztery pojemniki na zużyty sprzęt elektryczny i elektroniczny, których wymiar nie przekracza 50 cm. Adresy dokładnych lokalizacji można znaleźć na stronie czysty.plock.eu w zakładce elektroodpady. W ramach projektu Elektryczne Śmieci w 2025 r. zebrano 30,263 Mg odpadów.



Od 1 lipca 2023 r. obowiązuje w Płocku nowy Regulamin czystości i porządku w gminie w którym określono częstotliwości odbioru odpadów komunalnych.

- W przypadku **zabudowy jednorodzinnej** odpady zmieszane i bio oraz frakcje tworzyw sztucznych, opakowań wielomateriałowych i metali odbierane są co dwa tygodnie, natomiast frakcje papieru i szkła – 1 raz na miesiąc. Meble i odpady wielkogabarytowe oraz wielkogabarytowy zużyty sprzęt elektryczny i elektroniczny odbierane są 1 raz na 2 miesiące, a zużyte opony samochodów osobowych 4 razy w roku w miesiącach IV-V i X-XI.
- W **zabudowie wielorodzinnej** minimalny odbiór odpadów zmieszanych oraz frakcji bio, papier, tworzywa sztuczne, metale, opakowania wielomateriałowe oraz szkło odbierane wynosi 1 raz na tydzień, choć są nieruchomości, z których odbiór realizowany jest od poniedziałku do soboty włącznie. Meble i odpady wielkogabarytowe oraz wielkogabarytowy zużyty sprzęt elektryczny i elektroniczny odbierany jest 1 raz na 2 tygodnie a zużyte opony samochodów osobowych 4 razy w roku w miesiącach IV-V i X-XI.

Odpady o kodzie ex 20 01 99 czyli *odpady niekwalifikujące się do odpadów medycznych, które powstały w gospodarstwie domowym w wyniku przyjmowania produktów leczniczych w formie iniekcji i prowadzenia monitoringu poziomu substancji we krwi, w szczególności igieł i strzykawek* odbierane były z wyznaczonych punktów po zgłoszeniu telefonicznym, natomiast leki z wyznaczonych aptek każdorazowo po zgłoszeniu zapelnienia pojemnika.

Odpady zielone, powstałe w wyniku pielęgnacji terenów zielonych w zabudowie wielorodzinnej, oraz odpady budowlane i rozbiórkowe są odbierane na wniosek w zależności od potrzeb. Akumulatory i inne odpady niebezpieczne nie były odbierane bezpośrednio z nieruchomości – w przypadku tych odpadów mieszkańcy zobowiązani zostali do dostarczenia odpadu bezpośrednio do PSZOK. Baterie i małogabarytowy zużyty sprzęt elektryczny i elektroniczny mieszkańcy mogli zostawić w 24 rozmieszczonych na terenie miasta specjalistycznych czerwonych pojemnikach lub jednostkach handlowych i instytucjach prowadzących zbiórkę.

W 2025 r. nadal obowiązywał limit przyznawanych dla mieszkańców worków big-bag na odpady remontowo-budowlane. Od 1 lipca 2020 roku każdemu właścicielowi nieruchomości, wnoszącemu opłatę za gospodarowanie odpadami należy się w ramach tej opłaty 1 worek big-bag o pojemności 1 m³ na rok na nieruchomość na odpady budowlane i poremontowe. Każdy dodatkowy worek jest płatny (541 zł za szt.). Mieszkaniec może również skorzystać z PSZOKa i tam oddać swoje odpady budowlane, jednak za dodatkową opłatą (liczoną od tonażu dostarczonych we własnym zakresie odpadów poremontowych).

Liczba mieszkańców Płocka

| | 2021 | 2022 | 2023 | 2024 | 2025 |
|--|---------|---------|---------|---------|---------|
| Liczba osób zamieszkujących (na podstawie deklaracji odpadowych) | 99 238 | 101 074 | 101 268 | 101 421 | 101 783 |
| Liczba osób zameldowanych (rejestr mieszkańców) | 112 412 | 110 868 | 109 222 | 107 713 | 106 161 |

Odpady odebrane z terenu miasta Płocka w 2025 r.

Do składania rocznych sprawozdań w zakresie odpadów zobowiązane są:

1. podmioty odbierające odpady komunalne od właścicieli nieruchomości, zarówno te, które świadczą usługę na rzecz gminy, wyłonione w drodze przetargu, jak również podmioty, które mają podpisane umowy cywilno-prawne z właścicielami nieruchomości, na których nie zamieszkują mieszkańcy, ale powstają odpady komunalne (zwane dalej cywilno-prawne),
2. podmioty prowadzący Punkt Selektywnej Zbiórki Odpadów Komunalnych,
3. podmioty zbierające odpady komunalne stanowiące frakcje odpadów komunalnych (zwane dalej „skupami”).

Sprawozdania składane są przez system informatyczny pn. Baza danych o produktach i opakowaniach oraz o gospodarce odpadami, zwanej w skrócie BDO. Na ich podstawie wójt, burmistrz, prezydent sporządza – również za pośrednictwem systemu - roczne sprawozdanie z realizacji zadań z zakresu gospodarowania odpadami komunalnymi za każdy rok kalendarzowy.

Zgodnie z definicją zawartą w art. 3 ust. 1 pkt 7 ustawy o odpadach (stan prawny na dzień 31.12.2025 r.) poprzez „odpady komunalne” rozumie odpady powstające w gospodarstwach domowych oraz odpady pochodzące od innych wytwórców odpadów, które ze względu na swój charakter lub skład są podobne do odpadów z gospodarstw domowych.

Przy czym odpady komunalne nie obejmują m.in. pojazdów wycofanych z eksploatacji oraz odpadów budowlanych i rozbiórkowych.

Zmiana definicji odpadów budowlanych i rozbiórkowych oraz wyłączenie ich z odpadów komunalnych nastąpiło w związku z ustawą z dnia 17 listopada 2021 r. o zmianie ustawy o utrzymaniu czystości i porządku w gminach, która weszła w życie z dniem 1 stycznia 2022 r.

Odpady klasyfikowane są zgodnie z katalogiem odpadów (Rozporządzenie Ministra Środowiska z dnia 2 stycznia 2020 r., Dz. U. z 2020, poz. 10) w zależności od źródła ich powstawania w 20 głównych grupach w podziale na grupy, podgrupy i rodzaje, przy czym odpady zawierające substancje niebezpieczne oznaczone są dodatkowo gwiazdką.

Na potrzeby niniejszej analizy w tabelach i na wykresach poszczególne frakcje odpadów opisano kodami odpadów, jednak z uwagi na czytelność posłużono się również nazwami potocznymi, pod którymi kryją się:

- „opakowania z papieru i tektury”, „opakowania z tworzyw sztucznych”, „opakowania z metali”, opakowania wielomateriałowe”, „opakowania zmieszane” „opakowania ze szkła”, „opakowania zawierające substancje niebezpieczne” – odpady należące do podgrupy 15 01 w katalogu odpadów, które to obejmują odpady opakowaniowe (włącznie z selektywnie gromadzonymi komunalnymi odpadami opakowaniowymi), kod używany najczęściej w stosunku do odpadów odebranych z nieruchomości niezamieszkałych;

- „opony” - zużyte opony pochodzące z gospodarstw domowych – 16 03 01;

- „budowlane zmieszane” - zmieszane odpady z betonu, gruzu ceglanego, odpadowych materiałów ceramicznych i elementów wyposażenia inne niż wymienione w 17 01 06, powstają one w wyniku przeprowadzania kompleksowego remontu pomieszczeń mieszkalnych i zawierają zwykle mieszaniny gruzu, kafelków, płytek, resztek tapet, rozbitych umywalk, czy sedesów, nie zawierają substancji niebezpiecznych – 17 01 07;

- „papier” - odpady zawierające w sobie zarówno opakowania wykonane z papieru lub tektury, jak również inne odpady wykonane z papieru, jak np.: czasopisma czy książki – 20 01 01;

- „szkło” – podobnie jak wyżej – wszelkie odpady powstałe w gospodarstwie domowych wykonane ze szkła, w tym również opakowania ze szkła – 20 01 02;

- „kuchenne” - odpady powstałe w wyniku prac prowadzonych w kuchni – wszelkie resztki organiczne powstające przy przygotowywaniu posiłku lub pozostające po nim – 20 01 08;

- „leki” - z uwagi na substancje czynne leki powstające w gospodarstwach domowych winny być gromadzone oddzielnie i poddawane unieszkodliwieniu w spalarni – 20 01 32; w gminnym systemie leki można oddawać do PSZOK lub apteki wyposażonej w odpowiedni pojemnik;

- „ZSEE” - to powszechnie używany skrót dla zużytego sprzętu elektrycznego i elektrycznego. Na użytej niniejszego opracowania skrótu ZSEE używa się dla zużytego sprzętu przyporządkowanego do grupy 20 01 34*, 20 01 35* - odpady oznaczone gwiazdką zawierają

różne substancje niebezpieczne oraz 20 01 36, tzn: nie zawierające substancji niebezpiecznych, takich jak rtęć, freony czy też innych substancji mających niekorzystny wpływ na środowisko;

• „inne zebrane selektywnie” - tu zaliczane są odpady selektywnie zebrane, które nie zostały jednak w prawidłowy sposób posegregowane przez mieszkańców i zawierają niewielkie ilości innych odpadów pochodzących z innych frakcji, są oznaczone kodem 20 01 99. W tym kodzie znajdować się będą również odpady powstałe w gospodarstwach domowych w wyniku iniekcji, zgodnie z wytycznymi Ministerstwa Klimatu i Środowiska posiadają one kod ex 20 01 99;

• „zielone” - 20 02 01 odpady ulegające biodegradacji – pod tym kodem kryją się odpady powstałe w wyniku pielęgnacji przydomowych ogródków lub terenów przy blokach, w tym także gałęzie i choinki;

• „odpady zmieszane” - inaczej „niesegregowane (zmieszane) odpady komunalne” - te odpady powstają najczęściej i w dużych ilościach, zarówno jako odpady wytwarzane przez mieszkańców, którzy nie prowadzą prawidłowej selektywnej zbiórki, jak również jako odpady reszkowe w gospodarstwach domowych, w których ta segregacja jest prowadzona – 20 03 01;

• „wielkogabaryty” - kodu 20 03 07 używa się w stosunku do wszystkich odpadów, które ze względu na swoje wymiary nie mieszczą się do standardowych pojemników używanych w gminnym systemie gospodarki odpadami, najczęściej są to meble, dywany, elementy wyposażenia łazienek;

• „nieulegające biodegradacji” – kod 20 02 03 jest najczęściej stosowany do określenia odpadów odebranych z cementarzy, w których skład wchodzi odpad powstały ze zmieszania wieńców, zniczy i wiązanek, które są wykonane z tworzyw sztucznych lub są zabrudzone stearyną;

• „czyszczenie ulic” – odpady zawierające piasek, drobne odpady z papieru, tworzyw sztucznych, liści i gałązek, które kumulują się w pasach przykrawężnikowych, chodnikach i jezdniach.

Tabela nr 2. Zestawienie ilości odpadów odebranych z nieruchomości zamieszkałych przez firmy odbierające w roku 2025 w ramach systemu [Mg].

| kod odpadu | nazwa odpadu | ilość [Mg] |
|-------------|--------------------------------|--------------------|
| 16 01 03 | opony | 194,9400 |
| 17 01 07 | budowlane zmieszane | 1 464,7800 |
| 20 01 01 | papier i tektura | 1 759,1240 |
| 20 01 02 | szkło | 1 574,9300 |
| 20 01 32 | leki | 4,9355 |
| 20 01 35* | ZSEE/niebezpieczny | 61,4200 |
| 20 01 36 | ZSEE | 40,6500 |
| ex 20 01 99 | inne zebrane selektywnie | 3 358,6620 |
| ex 20 01 99 | igły i strzykawki | 0,0655 |
| 20 02 01 | odpady ulegające biodegradacji | 5 523,7300 |
| 20 03 01 | odpady zmieszane | 20 215,0540 |
| 20 03 07 | wielkogabaryty | 2 446,7200 |
| | razem | 36 645,0110 |

Tabela nr 3. Zestawienie ilości odpadów zebranych w Punkcie Selektywnej Zbiórki Odpadów Komunalnych w ramach systemu w roku 2025 [Mg].

| kod odpadu | nazwa odpadu | ilość [Mg] |
|------------|-------------------------------|------------|
| 15 01 06 | zmieszane odpady opakowaniowe | 18,8500 |
| 16 01 03 | opony | 17,2600 |
| 17 01 07 | budowlane zmieszane | 254,6200 |
| 20 01 01 | papier i tektura | 0,4000 |
| 20 01 02 | szkło | 1,2000 |

| | | |
|-------------|--------------------------------|-----------------|
| 20 01 10 | odzież | 3,7300 |
| 20 01 27* | farby i inne | 0,1600 |
| 20 01 32 | leki | 0,0100 |
| 20 01 34* | baterie | 0,0035 |
| 20 01 35* | ZSEE/niebezpieczny | 2,8800 |
| 20 01 36 | ZSEE | 4,1500 |
| 20 01 39 | tworzywa sztuczne | 4,1000 |
| ex 20 01 99 | odzież i tekstylia | 51,1800 |
| 20 02 01 | odpadu ulegające biodegradacji | 277,8200 |
| 20 03 07 | wielkogabaryty | 246,0830 |
| | razem | 882,4415 |

Odpady komunalne powstałe na terenie miasta Płocka były transportowane przez przedsiębiorców wyłonionych w przetargu do Instalacji Komunalnej należącej do spółki gminnej, tj. do Przedsiębiorstwa Gospodarowania Odpadami w Płocku Sp. z o.o., z zakładem zlokalizowanym w Kobiernikach. Instalacja, do której dostarczane są odpady dokonuje ich zaklasyfikowania do odpowiednich kodów odpadów, których katalog został ogłoszony w Rozporządzeniu Ministra Klimatu z dnia 2 stycznia 2020 r. w sprawie katalogu odpadów (Dz.U. z 2020 r., poz. 10). Instalacja klasyfikowała odpady zgromadzone w „żółtym worku/pojemniku” jako „inne zebrane selektywnie”. We frakcji tej występują m.in. odpady z tworzyw sztucznych, opakowania z metalu i opakowania wielomateriałowe.

Tabela nr 4. Zestawienie ilości odpadów komunalnych i podobnych do komunalnych odebranych w ramach umów cywilno-prawnych w roku 2025 [Mg].

| kod odpadu | nazwa odpadu | ilość [Mg] |
|-------------------|---|--------------------|
| 15 01 01 | opakowania z papieru i tektury | 352,8800 |
| 15 01 02 | opakowania z tworzywa sztucznych | 10,9600 |
| 15 01 06 | opakowaniowe zmieszane | 599,0000 |
| 15 01 07 | opakowania ze szkła | 104,3600 |
| 16 01 03 | opony | 1,7600 |
| 20 01 01 | papier | 135,5200 |
| 20 01 02 | szkło | 22,4800 |
| 20 01 08 | odpady kuchenne ulegające biodegradacji | 426,9200 |
| 20 01 35* | ZSEiE niebezpieczny | 3,3800 |
| 20 01 36 | ZSEiE | 5,5700 |
| ex 20 01 99 | odzież i tekstylia | 0,3600 |
| 20 02 01 | odpady ulegające biodegradacji | 517,1000 |
| 20 03 01 | odpady zmieszane | 7 893,3260 |
| 20 03 03 | odpady z czyszczenia ulic i placów | 2,3000 |
| 20 03 07 | wielkogabaryty | 145,5600 |
| | razem | 10 221,4760 |

Tabela nr 5. Zestawienie ilości odpadów komunalnych zebranych przez podmioty zbierające odpady, o których mowa w art. 9nb ucpg w roku 2025 (np. punkty skupu) [Mg]

| kod odpadu | nazwa odpadu | ilość [Mg] |
|-------------------|---|-------------------|
| 15 01 01 | opakowania z papieru i tektury | 1 280,3603 |
| 15 01 02 | opakowania z tworzywa sztucznych | 51,6762 |
| 15 01 03 | opakowania z drewna | 1,0000 |
| 15 01 04 | opakowania z metali | 1 551,2147 |
| 15 01 06 | opakowaniowe zmieszane | 0,3600 |
| 15 01 07 | opakowania ze szkła | 0,5800 |
| 16 01 03 | opony | 0,2900 |
| 17 01 07 | zmieszane odpady z betonu, gruzu ceglanego, odpadów materiałowych | 10,3800 |
| 17 04 01 | miedź, brąz, mosiądz | 0,7350 |
| 17 04 02 | aluminium | 9,4990 |

| | | |
|-----------|------------------------------------|-------------------|
| 17 04 05 | żelazo i stal | 370,1770 |
| 17 04 07 | mieszaniny metali | 4,9500 |
| 17 09 04 | budowlane zmieszane inne | 107,9300 |
| 20 01 01 | papier i tektura | 181,9794 |
| 20 01 11 | tekstyli | 0,8600 |
| 20 01 27* | farby i inne | 12,9700 |
| 20 01 32 | leki | 3,0640 |
| 20 02 01 | odpady ulegające biodegradacji | 21,7400 |
| 20 03 03 | odpady z czyszczenia ulic i placów | 7,9800 |
| 20 03 07 | odpady wielogabarytowe | 1,9000 |
| | razem | 3 620,0956 |

Tabela nr 6. Łączna ilość odpadów odebranych w 2025 roku z nieruchomości, zebranych w PSZOK oraz odebranych w ramach umów cywilno-prawnych i zebranych przez podmiotu (np. punkty skupu) na terenie miasta Płocka:

| kod odpadu | nazwa odpadu | zamieszkałe | PSZOK | cywilno-prawne | skupy |
|-------------|--|--------------------|-----------------|--------------------|-------------------|
| | | ilość [Mg] | | | |
| 15 01 01 | opakowania z papieru i tektury | 0 | 0 | 352,8800 | 1 280,3603 |
| 15 01 02 | opakowania z tworzyw sztucz. | 0 | 0 | 10,9600 | 51,6762 |
| 15 01 03 | opakowania z drewna | 0 | 0 | 0 | 1,0000 |
| 15 01 04 | opakowania z metali | 0 | 0 | 0 | 1 551,2147 |
| 15 01 06 | zmieszane opakowaniowe | 0 | 18,8500 | 599,0000 | 0,3600 |
| 15 01 07 | opakowania ze szkła | 0 | 0 | 104,3600 | 0,5800 |
| 16 01 03 | opony | 194,9400 | 17,2600 | 1,7600 | 0,2900 |
| 17 01 07 | budowlane zmieszane | 1464,7800 | 254,6200 | 0 | 10,8300 |
| 17 04 01 | miedź, brąz, mosiądz | 0 | 0 | 0 | 0,7350 |
| 17 04 02 | aluminium | 0 | 0 | 0 | 9,4990 |
| 17 04 05 | żelazo i stal | 0 | 0 | 0 | 370,1770 |
| 17 04 07 | mieszanina metali | 0 | 0 | 0 | 4,9500 |
| 17 09 04 | budowlane zmieszane inne | 0 | 0 | 0 | 107,9300 |
| 20 01 01 | papier i tektura | 1 759,1240 | 0,4000 | 135,5200 | 181,9794 |
| 20 01 02 | szkło | 1 574,9300 | 1,2000 | 22,4800 | 0 |
| 20 01 08 | kuchenne | 0 | 0 | 426,9200 | 0 |
| 20 01 10 | odzież | 0 | 3,7300 | 0 | 0 |
| 20 01 11 | tekstyli | 0 | 0 | 0 | 0,8600 |
| 20 01 23* | ZSEE/niebezpieczny/freony | 0 | 0 | 0 | 0 |
| 20 01 27* | farby i inne | 0 | 0,1600 | 0 | 12,9700 |
| 20 01 32 | leki | 4,9355 | 0,0100 | 0 | 3,0640 |
| 20 01 34 | baterie i akumulatory inne niż wymienione w 20 01 33 | 0 | 0,0035 | 0 | 0 |
| 20 01 35* | ZSEE/niebezpieczny | 61,4200 | 2,8800 | 3,3800 | 0 |
| 20 01 36 | ZSEE | 40,6500 | 4,1500 | 5,5700 | 0 |
| 20 01 39 | tworzywa sztuczne | 0 | 4,1000 | 0 | 0 |
| 20 01 99 | inne zebrane selektywnie | 3 358,6620 | 0 | 0 | 0 |
| ex 20 01 99 | igły i strzykawki | 0,0655 | 0 | 0 | 0 |
| ex 20 01 99 | odzież i tekstyli | 0 | 51,1750 | 0,3600 | 0 |
| 20 02 01 | zielone | 5 523,7300 | 277,8200 | 517,1000 | 21,7400 |
| 20 03 01 | odpady zmieszane | 20 215,0540 | 0 | 7893,3260 | 0 |
| 20 03 03 | czyszczenie ulic | 0 | 0 | 2,3000 | 7,9800 |
| 20 03 07 | wielkogabaryty | 2446,7200 | 246,0830 | 145,5600 | 1,9000 |
| | razem | 36 645,0110 | 882,4415 | 10 221,4760 | 3 620,0956 |
| | razem system | 37 527,4525 | | | |
| | razem odpady w Płocku | 51 369,0241 | | | |

Jak wspomniano powyżej, z dniem 1 stycznia 2022 r. w związku z ustawą z dnia 17 listopada 2021 r. o zmianie ustawy o utrzymaniu czystości i porządku w gminach, nastąpiła zmiana definicji odpadów budowlanych i rozbiórkowych oraz wyłączenie ich z odpadów komunalnych. W tabelach przedstawionych w niniejszej analizie, dla celów porównawczych w stosunku do lat ubiegłych, nadal uwzględniono odpady budowlane i rozbiórkowe. Nadal też istnieje obowiązek dla gmin organizacji odbierania od mieszkańców z gospodarstw domowych odpadów budowlanych i rozbiórkowych.

Odebrane i zebrane odpady na terenie miasta są przekazywane głównie do instalacji, które poddają odpady różnym procesom recyklingu lub odzysku. Po każdym z tych procesów pozostaje pewna część odpadów, które muszą zostać zdeponowane na składowisku.

Tabela nr 7. Informacja o ilościach odpadów przekazanych na składowisko w roku 2025.

| Informacja o: | ilość [Mg] |
|---|-------------|
| masie odpadów powstałych po sortowaniu odpadów selektywnie odebranych i zebranych przekazanych do składowania | 14,7138 |
| masie odpadów powstałych po sortowaniu niesegregowanych (zmieszanych) odpadów komunalnych odebranych, przekazanych do składowania | 12 110,0781 |

**System gospodarowania odpadami na terenie miasta Płocka
– odbiór w ramach systemu, na umowy cywilno-prawne, zbieranie w PSZOK,
punktach skupu i przez inne podmioty w latach 2021-2025**

Tabela 8. Zestawienie odpadów odebranych z terenu miasta w ramach gminnego systemu gospodarowania odpadami komunalnymi w latach 2021-2025 [Mg].

| kod odpadu | nazwa odpadu | 2021 | 2022 | 2023 | 2024 | 2025 |
|-------------|--|--------------------|--------------------|--------------------|--------------------|-------------------|
| 15 01 06 | opakowaniowe zmieszane | 0 | 13,8800 | 5,6400 | 0 | 0 |
| 16 01 03 | opony | 121,2000 | 131,1800 | 129,2000 | 159,8200 | 194,9400 |
| 17 01 07 | budowlane zmieszane | 1 579,3800 | 1 508,5400 | 1 396,3000 | 1 477,9600 | 1 464,7800 |
| 20 01 01 | papier | 348,2800 | 1 462,8200 | 1 588,6800 | 1 709,8800 | 1 759,1240 |
| 20 01 02 | szkło | 1 803,0000 | 1 753,4400 | 1 555,7200 | 1 550,1600 | 1 574,9300 |
| 20 01 32 | leki | 3,3000 | 3,6800 | 3,2900 | 4,9200 | 4,9355 |
| 20 01 34 | baterie i akumulatory inne niż wymienione w 20 01 33 | 0,8400 | 0,3600 | 1,0580 | 0 | 0 |
| 20 01 35* | ZSEE/niebezpieczny | 50,3800 | 36,7400 | 43,5200 | 28,9600 | 61,4200 |
| 20 01 36 | ZSEE | 27,4000 | 16,5800 | 18,8800 | 24,4000 | 40,6500 |
| 20 01 99 | inne zebrane selektywnie | 4 436,9100 | 3 243,5600 | 3 298,8000 | 3 353,1200 | 3 358,6620 |
| ex 20 01 99 | igły i strzykawki | 0,2700 | 0,3100 | 0,1960 | 0,0490 | 0,0655 |
| 20 02 01 | zielone | 5 290,2000 | 5 176,0400 | 4 772,2000 | 5 216,0100 | 5 523,7300 |
| 20 03 01 | odpady zmieszane | 21 420,0800 | 20 438,8900 | 19 670,5800 | 20 760,3400 | 20 215,0540 |
| 20 03 07 | wielkogabaryty | 2 231,1200 | 1 743,7800 | 1 687,7600 | 2 293,0500 | 2 446,7200 |
| 20 03 99 | inne budowlane | 13,6000 | 1,4200 | 0 | 0 | 0 |
| | razem | 37 325,6900 | 35 531,4200 | 34 171,8240 | 36 578,6690 | 36 645,011 |

Tabela 9. Zestawienie odpadów zebranych w Punkcie Selektywnego Zbierania Odpadów Komunalnych w latach 2021-2025 [Mg].

| kod odpadu | nazwa odpadu | 2021 | 2022 | 2023 | 2024 | 2025 |
|------------|------------------------|----------|----------|----------|----------|----------|
| 15 01 06 | opakowaniowe zmieszane | 0,0200 | 11,3600 | 14,7700 | 23,8800 | 18,8500 |
| 16 01 03 | opony | 4,7800 | 2,5000 | 5,9800 | 10,9600 | 17,2600 |
| 17 01 07 | budowlane zmieszane | 109,3400 | 114,9400 | 148,3100 | 182,3400 | 254,6200 |
| 20 01 01 | papier | 2,18100 | 0,9200 | 1,2200 | 0,2200 | 0,4000 |
| 20 01 02 | szkło | 4,0400 | 1,8000 | 0 | 0,3000 | 1,2000 |

| | | | | | | |
|-------------|--|-----------------|-----------------|-----------------|-----------------|-----------------|
| 20 01 10 | odzież | 0 | 0 | 0 | 0 | 3,7300 |
| 20 01 32 | leki | 0 | 0,0200 | 0 | 0 | 0,0100 |
| 20 01 23* | urządzenia zawierające freony | 0 | 0 | 0,3800 | 0 | 0 |
| 20 01 27* | farby i inne | 0 | 0 | 0 | 0 | 0,1600 |
| 20 01 34 | baterie i akumulatory inne niż wymienione w 20 01 33 | 0 | 0 | 0 | 0 | 0,0035 |
| 20 01 35* | ZSEE/niebezpieczny | 2,5000 | 1,8800 | 0,7200 | 1,2000 | 2,8800 |
| 20 01 36 | ZSEE | 4,2790 | 1,4060 | 2,3900 | 1,3800 | 4,1500 |
| 20 01 39 | tworzywa sztuczne | 4,2200 | 0,2600 | 0,0005 | 0 | 4,1000 |
| ex 20 01 99 | odzież i tekstylia | 0 | 0 | 0 | 0 | 51,1750 |
| 20 02 01 | zielone | 75,0200 | 88,7800 | 111,3800 | 170,8400 | 277,8200 |
| 20 03 07 | wielkogabaryty | 115,7380 | 115,8000 | 108,3700 | 186,1600 | 246,0830 |
| 20 03 99 | inne budowlane | 1,2000 | 0,0400 | 0 | 0 | 0 |
| | razem | 323,3180 | 339,7060 | 393,5205 | 577,2800 | 882,4415 |

Tabela 10. Odpady odebrane w ramach umów cywilno-prawnych w latach 2021-2025 [Mg].

| kod odpadu | nazwa odpadu | 2021 | 2022 | 2023 | 2024 | 2025 |
|-------------|--|-------------------|-------------------|-------------------|--------------------|-------------------|
| 15 01 01 | opakowania z papieru i tektury | 275,8710 | 249,9400 | 367,5600 | 429,2250 | 352,8800 |
| 15 01 02 | opakowania z tworzywa sztucznych | 3,0000 | 7,2000 | 10,9800 | 12,3800 | 10,9600 |
| 15 01 06 | opakowaniowe zmieszane | 173,6400 | 360,9500 | 447,3100 | 578,3600 | 599,0000 |
| 15 01 07 | opakowania ze szkła | 80,9300 | 87,2500 | 90,8500 | 117,9100 | 104,3600 |
| 16 01 03 | opony | 1,1600 | 0 | 0 | 0,4400 | 1,7600 |
| 17 01 01 | gruz betonowy | 3,6000 | 0 | 0 | 17,4600 | 0 |
| 17 01 07 | budowlane zmieszane | 109,5800 | 176,1200 | 343,7800 | 385,2400 | 0 |
| 17 09 04 | budowlane zmieszane inne | 0 | 0 | 0 | 37,6100 | 0 |
| 20 01 01 | papier | 159,8600 | 49,6600 | 41,5400 | 152,8600 | 135,5200 |
| 20 01 02 | szkło | 0,0800 | 29,3000 | 8,2800 | 14,4600 | 22,4800 |
| 20 01 08 | kuchenne | 92,7300 | 100,0000 | 183,1000 | 354,5300 | 426,9200 |
| 20 01 34 | baterie i akumulatory inne niż wymienione w 20 01 33 | 0 | 0 | 0,0200 | 0,2600 | 0 |
| 20 01 35* | ZSEE/niebezpieczny | 0,1200 | 0 | 0 | 1,4200 | 3,3800 |
| 20 01 36 | ZSEE | 1,4200 | 0 | 0 | 1,4600 | 5,5700 |
| 20 01 39 | tworzywa sztuczne | 87,7800 | 1,1800 | 0,3200 | 0 | 0 |
| 20 01 99 | inne zebrane selektywnie | 165,7720 | 0,0200 | 0 | 0 | 0 |
| ex 20 01 99 | odzież | 0 | 0 | 0 | 0 | 0,3600 |
| 20 02 01 | zielone | 444,0700 | 425,3500 | 535,6300 | 532,1800 | 517,1000 |
| 20 02 03 | nieulegające biodegradacji | 297,3800 | 0 | 0 | 0 | 0 |
| 20 03 01 | odpady zmieszane | 7 007,2302 | 7 107,4520 | 5 959,5840 | 7 440,5570 | 7893,3260 |
| 20 03 02 | odpady z targowisk | 0 | 0 | 112,3200 | 0 | 0 |
| 20 03 03 | czyszczenie ulic | 10,3400 | 7,9400 | 0 | 0 | 2,3000 |
| 20 03 07 | wielkogabaryty | 56,8200 | 78,2760 | 109,4000 | 119,2100 | 145,5600 |
| | razem | 8 971,3832 | 8 680,5520 | 8 210,6740 | 10 195,5620 | 10 221,476 |

Tabela 11. Odpady zebrane przez podmioty (punkty skupu) w latach 2021-2025 [Mg].

| kod odpadu | nazwa odpadu | 2021 | 2022 | 2023 | 2024 | 2025 |
|------------|--|-------------------|-------------------|-------------------|-------------------|-------------------|
| 15 01 01 | opakowania z papieru i tektury | 2 296,2868 | 1 903,4187 | 1 888,6729 | 1 446,3823 | 1 280,3603 |
| 15 01 02 | opakowania z tworzywa sztucznych | 76,9290 | 50,3175 | 45,7065 | 45,1550 | 51,6762 |
| 15 01 03 | opakowania z drewna | 0 | 0 | 0 | 1,5600 | 1,0000 |
| 15 01 04 | opakowania z metali | 658,1628 | 602,2571 | 583,1642 | 665,1007 | 1 551,2147 |
| 15 01 06 | opakowaniowe zmieszane | 10,3200 | 1 028,4700 | 1 272,1000 | 0,2600 | 0,3600 |
| 15 01 07 | opakowania ze szkła | 975,7450 | 78,7000 | 3,4700 | 2,1000 | 0,5800 |
| 15 01 10* | opakowania zawierające substancje niebezpieczne | 0,2000 | 0,1700 | 0 | 0 | 0 |
| 16 01 03 | opony | 72,1900 | 38,1900 | 29,4700 | 0,0900 | 0,2900 |
| 17 01 07 | budowlane zmieszane | 0 | 0 | 0 | 0,0700 | 10,8300 |
| 17 04 01 | miedź, brąz, mosiądz | 0 | 4,5400 | 0,9750 | 1,1480 | 0,7350 |
| 17 04 02 | aluminium | 0 | 8,3750 | 8,1920 | 5,8210 | 9,4990 |
| 17 04 05 | żelazo i stal | 5 125,1090 | 4 456,7810 | 401,7990 | 258,3590 | 370,1770 |
| 17 04 07 | mieszanka metali | 0 | 3,6450 | 2,8800 | 2,1400 | 4,9500 |
| 17 09 04 | budowlane zmieszane inne | 37,8400 | 8,0700 | 0 | 2,1500 | 107,9300 |
| 20 01 01 | papier | 388,2455 | 327,3959 | 192,8704 | 222,3944 | 181,9794 |
| 20 01 11 | | | | | | 0,8600 |
| 20 01 23* | ZSEE/niebezpieczny/freony | 19,3100 | 13,2100 | 12,4300 | 0 | 0 |
| 20 01 27* | | | | | | 12,9700 |
| 20 01 32 | leki | 0,0600 | 0,1700 | 0,1000 | 0,7096 | 3,0640 |
| 20 01 34 | baterie i akumulatory inne niż wymienione w 20 01 33 | 0,0300 | 0,4100 | 0 | 0 | 0 |
| 20 01 35* | ZSEE/niebezpieczny | 14,1500 | 7,9400 | 5,9700 | 0 | 0 |
| 20 01 36 | ZSEE | 38,9400 | 10,9800 | 18,5100 | 0 | 0 |
| 20 02 01 | Odpady ulegające biodegradacji | 0 | 0 | 0 | 39,3000 | 21,7400 |
| 20 03 03 | Odpady z czyszczenia ulic i placów | 0 | 0 | 0 | 4,3600 | 7,9800 |
| 20 03 07 | wielogabaryty | 0 | 61,2480 | 135,1700 | 36,7900 | 1,9000 |
| | razem | 9 713,5181 | 8 604,2879 | 4 601,5400 | 2 733,8900 | 3 620,0956 |

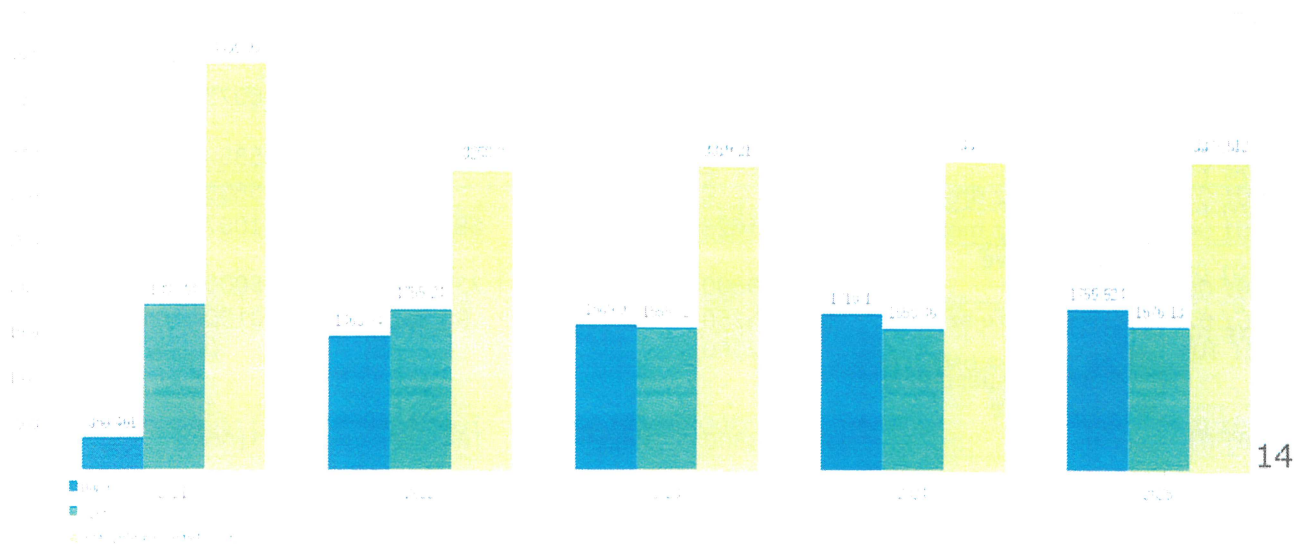
Tabela nr 12. Ilość wytworzonych na terenie miasta Płocka odpadów ogółem (odebranych z nieruchomości, odebranych w ramach umów cywilno-prawnych, zebranych w PSZOK i zebranych w punktach skupu) w latach 2021-2025 [Mg].

| kod odpadu | nazwa odpadu | 2021 | 2022 | 2023 | 2024 | 2025 |
|------------|---|------------|------------|------------|------------|------------|
| 15 01 01 | opakowania z papieru i tektury | 2 572,1578 | 2 153,3587 | 2 256,2329 | 1 875,6073 | 1 633,2403 |
| 15 01 02 | opakowania z tworzywa sztucznych | 79,9290 | 57,5175 | 56,6865 | 57,5350 | 62,6362 |
| 15 01 03 | opakowania z drewna | 0 | 0 | 0 | 1,5600 | 1,0000 |
| 15 01 04 | opakowania z metali | 658,1628 | 602,2571 | 583,1642 | 665,1007 | 1 551,2147 |
| 15 01 06 | opakowaniowe zmieszane | 183,9800 | 1 414,6600 | 1 739,8800 | 602,5000 | 618,2100 |
| 15 01 07 | opakowania ze szkła | 1 056,6750 | 165,9500 | 94,3200 | 120,0100 | 104,9400 |
| 15 01 10* | opakowania zawierające substancje niebezpieczne | 0,2000 | 0,1700 | 0 | 0 | 0 |
| 16 01 03 | opony | 199,3300 | 171,8700 | 164,6500 | 171,3100 | 214,2500 |

| | | | | | | |
|-------------|--|--------------------|--------------------|--------------------|--------------------|--------------------|
| 17 01 01 | gruz betonowy | 3,6000 | 0 | 0 | 17,4600 | 0 |
| 17 01 07 | budowlane zmieszane | 1 798,3000 | 1 799,6000 | 1 740,0800 | 2 045,6100 | 1 730,2300 |
| 17 04 01 | miedź, brąz, mosiądz | 0 | 4,5400 | 0,9750 | 1,1480 | 0,7350 |
| 17 04 02 | aluminium | 0 | 8,3750 | 8,1920 | 5,8210 | 9,4990 |
| 17 04 05 | żelazo i stal | 5 125,1090 | 4 456,7810 | 401,7990 | 258,3590 | 370,1770 |
| 17 04 07 | mieszanina metali | 0 | 3,6450 | 151,1900 | 2,1400 | 4,9500 |
| 17 09 04 | budowlane zmieszane inne | 37,8400 | 8,0700 | 0 | 39,7600 | 107,9300 |
| 20 01 01 | papier | 898,5665 | 1 840,7959 | 1 824,3104 | 2 085,3544 | 2 077,0234 |
| 20 01 02 | szkło | 1 807,1200 | 1 784,5400 | 1 564,0000 | 1 564,9200 | 1 598,6100 |
| 20 01 08 | kuchenne | 92,7300 | 100,0000 | 183,0000 | 354,5300 | 426,9200 |
| 20 01 10 | odzież | 0 | 0 | 0 | 0 | 3,7300 |
| 20 01 11 | tekstylia | 0 | 0 | 0 | 0 | 0,8600 |
| 20 01 23* | ZSEE/niebezpieczny/ freony | 19,3100 | 13,2100 | 12,8100 | 0 | 0 |
| 20 01 27* | farby i inne | 0 | 0 | 0 | 0 | 13,1300 |
| 20 01 32 | leki | 3,3600 | 3,8700 | 3,3900 | 5,6296 | 8,0095 |
| 20 01 34 | baterie i akumulatory inne niż wymienione w 20 01 33 | 0,8700 | 0,7700 | 1,0780 | 0,2600 | 0,0035 |
| 20 01 35* | ZSEE/niebezpieczny | 67,1500 | 46,5600 | 50,2100 | 31,5800 | 67,6800 |
| 20 01 36 | ZSEE | 72,0390 | 28,9700 | 39,7800 | 27,2400 | 50,3700 |
| 20 01 39 | tworzywa sztuczne | 92,0000 | 1,4400 | 0,3205 | 0 | 4,1000 |
| 20 01 99 | inne zebrane selektywnie | 4 602,6820 | 3 243,5800 | 3 298,8000 | 3 353,1200 | 3 358,6620 |
| ex 20 01 99 | igły i strzykawki | 0,2700 | 0,3100 | 0,196 | 0,049 | 0,0655 |
| ex 20 01 99 | odzież i tekstylia | 0 | 0 | 0 | 0 | 51,5350 |
| 20 02 01 | zielone | 5 809,2900 | 5 690,1700 | 5 419,2100 | 5 958,3300 | 6 340,3900 |
| 20 02 03 | nieulegające biodegradacji | 297,3800 | 0 | 0 | 0 | 0 |
| 20 03 01 | odpady zmieszane | 28 427,3102 | 27 546,3420 | 25 630,1640 | 28 200,8970 | 28 108,3800 |
| 20 03 02 | odpady z targowisk | 0 | 0 | 112,3200 | 0 | 0 |
| 20 03 03 | czyszczenie ulic | 10,3400 | 7,9400 | 0 | 4,3600 | 10,2800 |
| 20 03 07 | wielkogabaryty | 2 403,6780 | 1 999,1040 | 2 040,7000 | 2 635,2100 | 2 840,26300 |
| 20 03 99 | inne budowlane | 14,8000 | 1,4600 | 0 | 0 | 0 |
| | razem | 56 333,9093 | 53 155,9660 | 47 377,5585 | 50 085,4010 | 51 369,0241 |

Na wykresach poniżej przedstawiono ilości odpadów odbieranych w ramach systemu gminnego, czyli bezpośrednio od mieszkańców z nieruchomości zamieszkałych oraz w Punkcie Selektywnej Zbiórki w Kobiernikach.

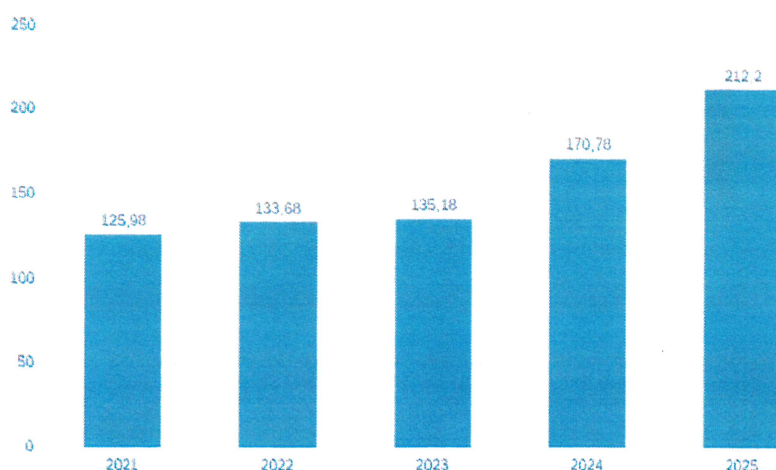
Wykres 1. Odpady selektywnie odebrane z nieruchomości zamieszkałych w ramach systemu oraz zebranych w PSZOK w latach 2021 -2025 [Mg] – **odpady surowcowe**.



Wprowadzony Rozporządzeniem z dnia 29 grudnia 2016 r. sposób segregowania wybranych frakcji odpadów zezwala na wspólne gromadzenie odpadów należących do trzech oddzielnych (wg Rozporządzenia w sprawie katalogu odpadów) rodzajów, tj.: odpadów metali, w tym opakowań z metali, odpadów z tworzyw sztucznych, w tym opakowań z tworzyw sztucznych oraz odpadów wielomateriałowych. W związku z tym instalacja zagospodarowująca traktuje odpady dowieszone z terenu miasta jako zmieszane odpady selektywnie zebrane (15 01 06 lub 20 01 99). Rozporządzenie to zostało uchylone z dniem 1 lipca 2021 r., wprowadzone w jego miejsce Rozporządzenie Ministra Klimatu i Środowiska z dnia 10 maja 2021 r. utrzymało ten sposób segregowania. Na wykresie trzecia kolumna „inne zebrane selektywnie” obejmuje odpady o kodzie 20 01 99 i 15 01 06.

W porównaniu z poprzednimi latami, w roku 2025 obserwuje się niewielki wzrost ilości odebranego papieru i tektury oraz odpadów zebranych selektywnie tzw. żółty worek. Jednocześnie nastąpił, po raz pierwszy, również wzrost ilości odbieranych odpadów ze szkła.

Wykres 2. Odpady selektywnie odebrane z nieruchomości zamieszkałych w ramach systemu oraz zebranych w PSZOK w latach 2021 - 2025 [Mg] – **opony**.



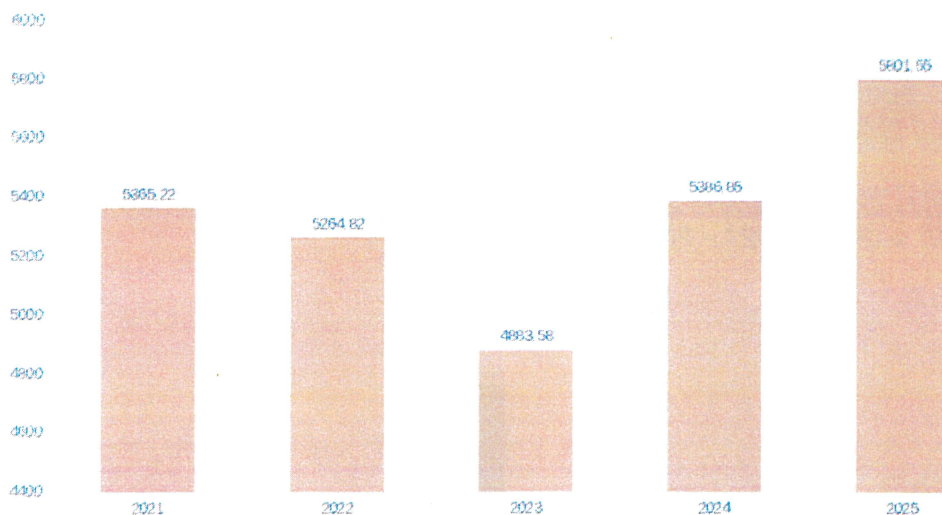
Ilość odbieranych odpadów w postaci zużytych opon wzrasta sukcesywnie z roku na rok. Mieszkańcy Płocka po wymianie opon mają możliwość oddania bezpłatnie zużytych opon z samochodów osobowych w ramach zbiórki 4 razy w roku w miesiącach IV-V i X-XI lub przez cały rok do PSZOK.

Wykres 3. Odpady selektywnie odebrane z nieruchomości zamieszkałych w ramach systemu oraz zebranych w PSZOK w latach 2021 - 2025 [Mg] – **odpady budowlane i rozbiórkowe**.



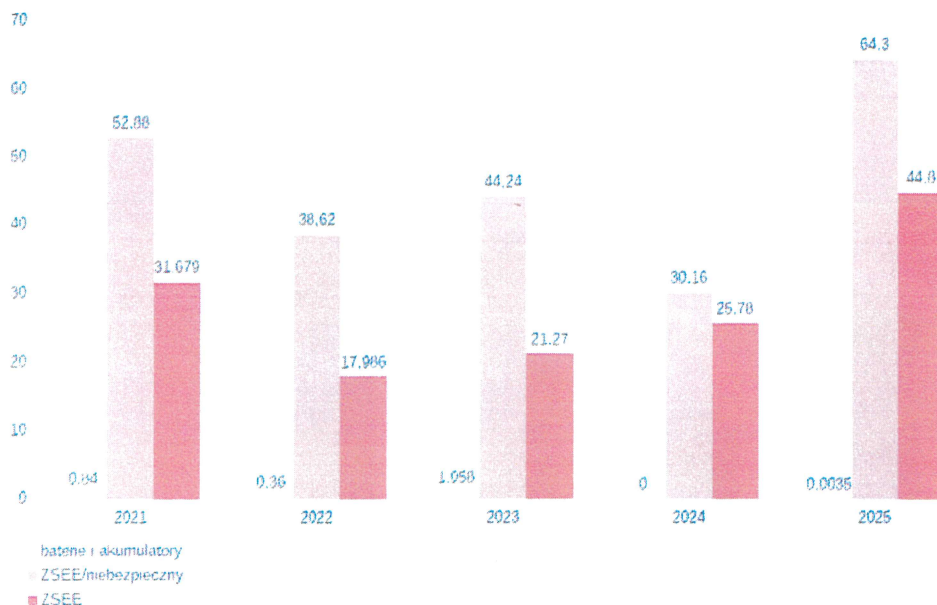
Odpady budowlanych i rozbiórkowych z gospodarstw domowych, odbierane są od właścicieli nieruchomości zamieszkałych na wniosek, w workach big-bag. W roku 2025 odebrano bezpośrednio od mieszkańców 1 464,78 Mg, natomiast do PSZOK mieszkańcy dostarczyli 254,62 Mg tych odpadów.

Wykres 4. Odpady selektywnie odebrane z nieruchomości zamieszkałych w ramach systemu oraz zebranych w PSZOK w latach 2021-2025 [Mg] – **odpady biodegradowalne – odpady zielone.**



Ilość odpadów zielonych przekazanych przez mieszkańców do zagospodarowania znacznie wzrosła w stosunku do roku ubiegłego. Na ilość wytworzonych przez mieszkańców odpadów zielonych w dużej mierze wpływ mają warunki pogodowe. W okresie suszy powstaje znacznie mniejsza ilość odpadów zielonych. Pożądanym zjawiskiem ze względu na koszty systemu odbioru odpadów, byłoby również zagospodarowywanie takich odpadów bezpośrednio na terenie posesji w kompostownikach. W Płocku tylko niespełna 126 właścicieli nieruchomości zadeklarowało posiadanie kompostownika.

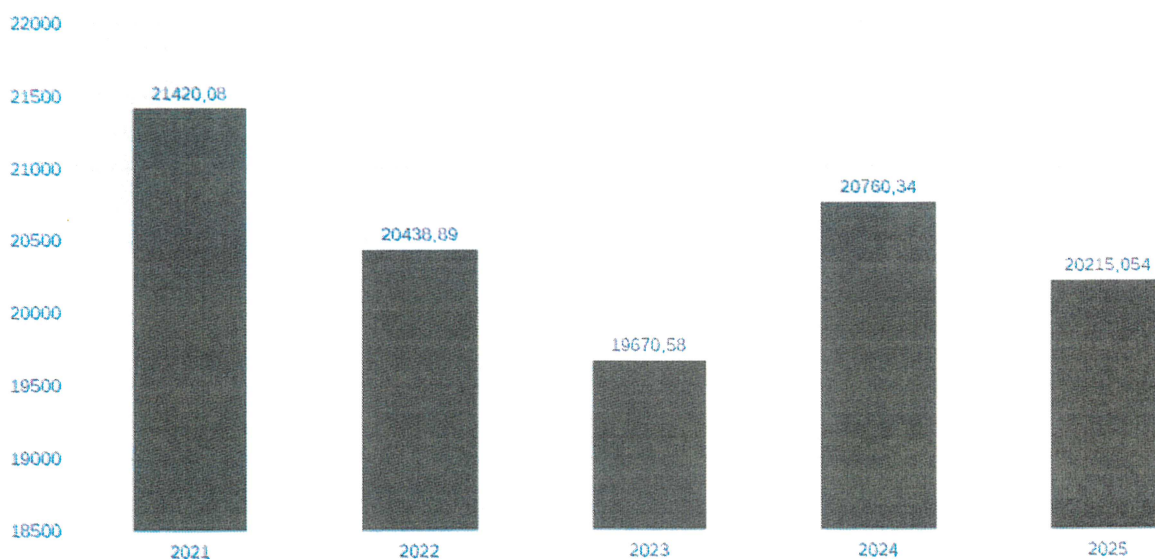
Wykres 5. Odpady selektywnie odebrane z nieruchomości zamieszkałych w ramach systemu oraz zebranych w PSZOK w latach 2021 -2025 [Mg] – **zużyty sprzęt elektryczny i elektroniczny**



Ilość odpadów zużytego sprzętu elektrycznego i elektronicznego odebrana od mieszkańców przez firmy obsługujące system gminny odpadów w roku 2025 znacznie wzrosła.

Zbiórkę bezpośrednio z nieruchomości, dopełniały odpady ze zbiórek zorganizowanych przez firmę MB Recykling oraz zebrane zarówno w czerwonych pojemnikach jak i podczas odbiorów bezpośrednich z domu na telefon. W ramach podjętych powyżej działań mieszkańcy Płocka oddali dodatkowo ponad 30 Mg elektrośmieci.

Wykres 6. Odpady selektywnie odebrane z nieruchomości zamieszkałych w ramach systemu w latach 2021 -2025 [Mg] – **odpady zmieszane.**

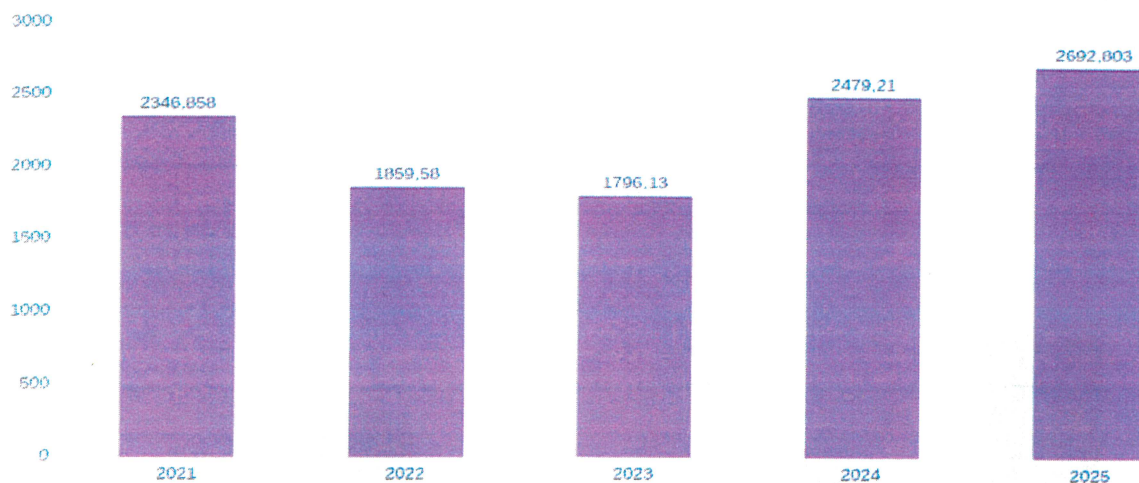


Odebrane odpady zmieszane od mieszkańców powinny być to głównie pozostałości po segregacji, tzw. odpady resztkowe. Obserwuje się znacznie lepszą segregację odpadów u źródła w przypadku zabudowy jednorodzinnej. Natomiast w zabudowie wielorodzinnej poziom segregacji jest nadal niewystarczający co bardzo utrudnia dalszy recykling odpadów. W roku 2025 zmalała ilość odebranych od mieszkańców odpadów zmieszanych.

Tabela 13. Średnia ilość odpadów wytworzonych przez mieszkańca (bez uwzględniania nieruchomości niezamieszkałych)

| | 2021 | 2022 | 2023 | 2024 | 2025 |
|---|--------|---------|---------|---------|---------|
| Liczba osób zamieszkujących (na podstawie deklaracji odpadowych) | 99 238 | 101 074 | 101 268 | 101 421 | 101 783 |
| Ilość wytworzonych odpadów odebranych z nieruchomości zamieszkałych oraz PSZOK w Mg | 37 649 | 35 871 | 34 565 | 37 156 | 37 527 |
| Średnia ilość odpadów wytworzonych przez mieszkańca w kg/na 1 mieszkańca | 379 | 355 | 341 | 366 | 369 |

Wykres 7. Odpady selektywnie odebrane z nieruchomości zamieszkałych w ramach systemu oraz zebranych w PSZOK w latach 2021 -2025 [Mg] – **odpady wielkogabarytowe**



W roku 2025 wzrosła ilość odebranych odpadów wielkogabarytowych.

Dziki wysypiska

Wykres 8. Usunięte dziki wysypiska z terenów gminnych w latach 2021 – 2025 [Mg].



Kolejnym problemem są nagminnie pojawiające się „dziki” wysypiska, pomimo funkcjonowania systemu gospodarowania odpadami na terenie Płocka.

W 2025 r. zlikwidowano 126,32 ton odpadów, w tym:

- x remontowo-budowlane – 52,54 t,
- x niesegregowane – 57,46 t,
- x wielkogabarytowe – 0 t,
- x biodegradowalne – 16,32 t

Miejsca, gdzie najczęściej tworzą się „dziki wysypiska” to: ul. Kobiałka, teren lasu przy lotnisku przy obwodnicy, ul. Krakówka, ul. Łącka, ul. Okólna, ul. Browarna, ul. Sienkiewicza, ul. Przepawa, ul. Góry, Jar rz. Rosicy.

Uzyskane poziomy przygotowania do ponownego użycia i recyklingu odpadów komunalnych oraz poziomy ograniczenia masy odpadów komunalnych ulegających biodegradacji przekazywanych do składowania w latach 2021-2025.

Gmina w latach 2015-2020 spełniała warunki określone w Rozporządzeniu Ministra Środowiska z dnia 22 grudnia 2017 r. w sprawie poziomów ograniczenia składowania masy odpadów komunalnych ulegających biodegradacji (Dz.U. z 2017 r., poz. 2412) oraz Rozporządzeniu Ministra Środowiska z dnia 14 grudnia 2016 r. w sprawie poziomów recyklingu, przygotowania do ponownego użycia i odzysku innymi metodami niektórych frakcji odpadów komunalnych (Dz.U. z 2016 r., poz. 2167). W dniu 31 grudnia 2020 r. weszła w życie ustawa z dnia 17 grudnia 2020 r. o zmianie ustawy o utrzymaniu czystości i porządku w gminach oraz niektórych innych ustaw, w której określono w art. 3b ust. 1 minimalne poziomy przygotowania do ponownego użycia i recyklingu odpadów komunalnych na rok 2021 oraz kolejne lata. W związku z powyższym z dniem 31 grudnia 2020 r. zostało uchylone Rozporządzenie Ministra Środowiska z dnia 14 grudnia 2016 r. w sprawie poziomów recyklingu, przygotowania do ponownego użycia i odzysku innymi metodami niektórych frakcji odpadów komunalnych.

W dniu 4 września 2021 r. zostało opublikowane Rozporządzenie Ministra Klimatu i Środowiska z dnia 3 sierpnia 2021 r. w sprawie sposobu obliczania poziomów przygotowania do ponownego użycia i recyklingu odpadów komunalnych (Dz.U. z 2021 r. poz. 1530), które zmieniło sposób wyliczania poziomów odzysku.

Zgodnie ze zmienionymi przepisami dotyczącymi obliczenia poziomów przygotowania do ponownego użycia i recyklingu odpadów, poziom ten obecnie oblicza się jako stosunek masy odpadów komunalnych przygotowanych do ponownego użycia i poddanych recyklingowi do masy wytworzonych odpadów komunalnych, przy czym przy obliczaniu tego poziomu nie uwzględnia się innych niż niebezpieczne odpadów budowlanych i rozbiórkowych.

Tabela nr 14. *Poziom przygotowania do ponownego użycia i recyklingu odpadów komunalnych w wysokości minimalnej (dla lat 2021-2030).*

| rok | Poziom minimalny dla najbliższych lat (wagowo) [%] | | | | | |
|---|--|-------|-------|-------|-------|------|
| | 2021 | 2022 | 2023 | 2024 | 2025 | 2026 |
| poziom przygotowania do ponownego użycia i recyklingu odpadów komunalnych – co najmniej | 20 | 25 | 35 | 45 | 55 | 56 |
| poziom osiągnięty przez Gminę-Miasto Płock | 27,69 | 32,58 | 36,03 | 35,66 | 43,11 | - |

Rozporządzenie Ministra Środowiska z dnia 15 grudnia 2017 roku w sprawie poziomów ograniczenia składowania masy odpadów komunalnych ulegających biodegradacji obowiązuje nadal, mimo iż określa ten poziom jedynie do dnia 16 lipca 2020 r. Również w tej sytuacji brak jest określenia poziomów na lata kolejne, nie mniej jednak sprawozdanie w systemie BDO wymusza jego obliczenie. Dla Gminy-Miasto Płock poziom ten wyniósł dla roku 2022 – 9,30%, w roku 2023 – 9,59%, w roku 2024 – 10,78%, a w roku 2025 – 13,96%. Dodatkowo w BDO wyliczono stosunek masy odpadów komunalnych przeznaczonych do termicznego przekształcenia do odebranych i zebranych odpadów komunalnych za rok 2022 wyniósł on – 2,40%, za rok 2023 – 1,66%, za rok 2024 – 3,68%, a za rok 2025 – 0,79%.

Zgodnie z art. 3b ust. 2a ustawa z dnia 13 września 1996 r. o utrzymaniu czystości i porządku w gminach (Dz.U. z 2025 r., poz. 733) gminy są obowiązane nie przekraczać poziomu składowania w wysokości:

- 1) 30 % wagowo – za każdy rok w latach 2025-2029.
- 2) 20 % wagowo – za każdy rok w latach 2030-2034.
- 3) 10 % wagowo – w 2035 r. i za każdy kolejny rok w latach następnych.

W roku 2022 osiągnięto poziom składowania 26,46%, w roku 2023 – 29,48%, w roku 2024 – 24,70%, a w roku 2025 – 24,83%.

Wydatki poniesione w związku z odbieraniem, odzyskiem, recyklingiem i unieszkodliwianiem odpadów komunalnych.

W roku 2025 r. kontynuowane były umowy wcześniejsze na odbiór odpadów komunalnych w sektorze II i IV – firma PARTNER Sp. z o.o. Sp.k., w sektorze I i III – firma Eko-Maz sp. z o.o. Umowy obowiązują do 31 lipca 2026 r. lub do wyczerpania środków. Zagospodarowanie odpadów oraz PSZOK prowadzi spółka gminna Przedsiębiorstwo Gospodarowania Odpadami w Płocku Sp. z o.o.

Tabela 15. Zestawienie wartości umów zawartych na poszczególne Sektory - porównanie kolejnych okresów obowiązywania umów w latach 2021-2025 [w zł].

| Rodzaj nieruchomości | Okres obowiązywania umów | Sektor I | Sektor II | Sektor III | Sektor IV |
|--|---|--|---------------|--------------|--------------|
| Tylko zamieszkałe | 01.09.2020-30.06.2023 | 9 649 581,44 | 12 397 823,09 | 7 301 831,52 | 5 569 900,80 |
| Tylko zamieszkałe (waloryzacja) | 01.04.2022-30.06.2023 | ----- | ----- | ----- | 161 462,66 |
| Tylko zamieszkałe (uzupełniające) | 06.02-30.06.2023 sektor II 15.02-30.06.2023 sektor III | ----- | 2 714 099,00 | 1 424 112,50 | ----- |
| | 07-30.06.2023 | 272 095,19 | ----- | ----- | ----- |
| | 01-31.07.2023 | 497 664,00 | 507 716,53 | ----- | ----- |
| Tylko zamieszkałe | 01.08.2023-31.07.2024 | 3 886 072,26 | 4 038 358,19 | ----- | ----- |
| | 01.07.2023-30.06.2024 | ----- | ----- | 3 829 655,10 | 2 388 995,89 |
| Tylko zamieszkałe | 01.08.2024-31.07.2026 | 7 262 438,40 | 7 306 556,40 | ----- | ----- |
| | 01.07.2024-31.07.2026 | ----- | ----- | 5 891 969,16 | 4 228 329,60 |
| Odpady ex 20 01 99 (strzykawki i igły) | 01.07.2021-30.06.2023 | 40 320,00 | 40 320,00 | 40 320,00 | 40 320,00 |
| | 01.07.2023-30.06.2024 | 25 293,00 | 25 293,00 | 25 293,00 | 23 580,00 |
| | 01.07.2024-30.06.2025 | 17 976,00 | 17 976,00 | 17 976,00 | 17 976,00 |
| | 01.07.2025-30.06.2026 | 16 488,00 | 16 578,00 | 16 398,00 | 16 461,00 |
| PGO w Płocku Sp. z o. o. | 01.01.2021-31.12.2030 | Zrealizowane wydatki w okresie 01.01.2021-31.12.2025: 87.772.384,94 | | | |

Na wydatki związane z dotychczasowym funkcjonowaniem systemu składają się nie tylko wydatki za odbiór i zagospodarowania odpadów, ale również za obsługę administracyjną systemu oraz prowadzenie edukacji ekologicznej.

Tabela 16. Zestawienie poniesionych wydatków na obsługę finansową i administracyjną systemu gospodarowania odpadami komunalnymi w latach 2021 – 2025 r.

| L.p. | Rok | Kwota (w zł) |
|------|------|--------------|
| 1 | 2021 | 945 074,56 |
| 2 | 2022 | 1 069 899,21 |
| 3 | 2023 | 1 224 643,17 |

| | | |
|---|------|--------------|
| 4 | 2024 | 1 671 192,13 |
| 5 | 2025 | 2 026 815,30 |

Tabela 17. Zestawienie pozostałych wydatków na obsługę systemu gospodarowania odpadami komunalnymi w latach 2021-2025 (np. druk ulotek, edukacja ekologiczna).

| L.p. | Rok | Kwota (w zł) |
|------|------|--------------|
| 1 | 2021 | 16 496,90 |
| 2 | 2022 | 38 439,90 |
| 3 | 2023 | 29 895,40 |
| 4 | 2024 | 34 825,29 |
| 5 | 2025 | 108 985,04 |

Dochody, jakie wpłynęły na rachunek bankowy Urzędu Miasta Płocka i stanowiły dochód gminy w myśl art. 6r ust. 1 ustawy o utrzymaniu czystości i porządku w gminach (Dz. U. z 2024 r., poz. 399 ze zm.) sfinansowały w dużej mierze koszty związane z odbiorem i zagospodarowaniem odpadów oraz edukacją ekologiczną. Poniżej przedstawiono wielkości dochodów w poszczególnych latach.

Tabela 18. Zestawienie dochodów uzyskanych przez Gminę-Miasto Płock w latach 2021-2025.

| L.p. | Rok | Kwota (w zł) |
|------|------|---------------|
| 1 | 2021 | 30 708 404,33 |
| 2 | 2022 | 30 735 081,89 |
| 3 | 2023 | 30 779 915,56 |
| 4 | 2024 | 31 186 340,85 |
| 5 | 2025 | 30 897 074,31 |

Tabela 19. Zestawienie dochodów i ogółu wydatków związanych z gospodarowaniem odpadami komunalnymi w latach 2021-2025.

| L.p. | Rok | Dochody (w zł) | Wydatki (w zł) |
|------|------|----------------|----------------|
| 1 | 2021 | 30 708 404,33 | 35 356 402,63 |
| 2 | 2022 | 30 735 081,89 | 34 363 641,31 |
| 3 | 2023 | 30 779 915,56 | 32 291 651,70 |
| 4 | 2024 | 31 186 340,85 | 34 556 149,46 |
| 5 | 2025 | 30 897 074,31 | 34 191 468,22 |

Ustawa z dnia 11 sierpnia 2021 r. o zmianie ustawy o utrzymaniu czystości i porządku w gminach, ustawy – Prawo ochrony środowiska oraz ustawy o odpadach wprowadziła w art. 6r ust.2da, który daje możliwość pokrycia części kosztów gospodarowania odpadami komunalnymi z dochodów własnych nie pochodzących z pobranej opłaty za gospodarowanie odpadami komunalnymi. W związku z tym, począwszy od 2021 roku Rada Miasta Płocka podejmuje uchwały w sprawie pokrycia części kosztów gospodarowania odpadami komunalnymi z dochodów własnych nie pochodzących z pobranej opłaty za gospodarowanie odpadami komunalnymi. Wspomniane uchwały to: Uchwała Nr 626/XXXVI/2021 Rady Miasta Płocka z dnia 25 listopada 2021 r., Uchwała Nr 714/XL/2022 Rady Miasta Płocka z dnia 31 marca 2022 roku oraz Uchwała Nr 996/LVIII/2023 Rady Miasta Płocka z dnia 26 października 2023r. i Uchwała Nr 123/VI/2024 Rady Miasta Płocka z dnia 31 października 2024r., Uchwała Nr 294/XVI/2025 Rady Miasta Płocka z dnia 28 sierpnia 2025r.

Z uwagi na nieterminowe dokonywanie płatności przez część osób, które złożyły deklaracje w zakresie opłaty za gospodarowanie odpadami komunalnymi występują tzw. zaległości w ww. pozycji wpływów budżetowych. Wysokość zaległości w poszczególnych latach przedstawiona została w poniższej tabeli:

Tabela nr 20. Wysokość zaległości w latach 2021-2025.

| L.p. | Rok | Zaległości (w zł) |
|------|------|-------------------|
| 1 | 2021 | 3 625 498,25 |
| 2 | 2022 | 3 570 649,24 |
| 3 | 2023 | 3 623 713,99 |
| 4 | 2024 | 3 493 700,24 |
| 5 | 2025 | 3 220 065,14 |

W stosunku do zaległości prowadzone są działania windykacyjne oraz w dalszej kolejności podejmowane są czynności egzekucyjne. Ilość wystawionych w ramach działań windykacyjnych upomnień przedstawiona została w poniższej tabeli:

Tabela nr 21. Działania windykacyjne – ilość upomnień oraz kwota upomnień w latach 2021-2025.

| L.p. | Rok | Ilość upomnień | Łączna kwota upomnień (w zł) |
|------|------|----------------|------------------------------|
| 1 | 2021 | 6.747 | 1 558 879,39 |
| 2 | 2022 | 5.012 | 1 201 553,77 |
| 3 | 2023 | 6.001 | 1 394 833,50 |
| 4 | 2024 | 7.117 | 1 117 408,30 |
| 5 | 2025 | 4.670 | 890 706,01 |

Czynności egzekucyjne.

Łącznie w 2025 r. wystawiono 1.225 tytułów wykonawczych na kwotę 667 781,79 zł.

Wpłaty uzyskane z tytułów wykonawczych w 2025 roku wynoszą:

- 557 506,91 zł łącznie z kosztami upomnienia i odsetkami,
- 532 977,80 zł bez kosztów upomnienia.

Działania informacyjne, edukacja ekologiczna.

Tradycyjnie Gmina - Miasta Płock w ramach współpracy z organizacjami pozarządowymi w 2025 r. zorganizowała wraz z Stowarzyszeniem ZielonoMi kampanię edukacyjną pod nazwą **"BioBohaterowie – Segregujemy i Nie Marnujemy!"** promującą świadomość konieczności segregacji odpadów biodegradowalnych oraz niemarnowania żywności. Zorganizowano 6 warsztatów edukacyjnych w Płocku dla grup liczących minimum 20 osób, obejmujących zagadnienia związane z gospodarką o obiegu zamkniętym (GOZ), zasadą 3U (Unikaj, Używaj ponownie, Utylizuj), segregacją odpadów biodegradowalnych, niemarnowaniem żywności oraz tworzeniem kompostu. W warsztatach wzięło udział łącznie 120 uczestników. Przeprowadzono interaktywne ćwiczenia, takie jak segregowanie odpadów, rozpoznawanie bioodpadów, planowanie posiłków, gry edukacyjne oraz zawody w segregacji bioodpadów. Uczestnicy opracowali „Kodeks Dobrej Segregacji Bio” oraz wzięli udział w „Kole Wiedzy o Bioodpadach”, obejmującym quizy i gry edukacyjne. Program będzie kontynuowany w 2026 roku.

Na bieżąco uzupełniane są informacje na stronie internetowej czysty.plock.eu gdzie można znaleźć wymaganą wiedzę o zasadach funkcjonowania systemu gospodarowania odpadami (m.in. harmonogramy odbioru odpadów, miejsca zbiórki ZSEE, wykaz aptek gdzie można oddać przeterminowane leki, zużyte igły, stawki opłat itp.).



Dodatkowo w 2025 r. wdrożono do Karty Mieszkańca Moduł Eko, dzięki któremu mieszkańcy mogą dostawać powiadomienia o terminach odbioru odpadów.

Wspólnie z PGO Płock Sp. z o.o. przeprowadzono szeroką kampanię informacyjno-edukacyjną, wśród mieszkańców dot. poprawnej segregacji odpadów. Zaprojektowano tablice informacyjne o poprawnej segregacji odpadów do zamieszczenia na altankach śmietnikowych, opracowano ulotkę oraz poradnik, w tym dodatkowo dla dzieci młodszych i starszych. Zorganizowano spotkanie z zarządcami zabudowy wielorodzinnej. W radio i autobusach Komunikacji Miejskiej emitowano spoty dotyczące BIO odpadów. Opublikowano artykuły w prasie i na dedykowanych stronach internetowych oraz posty na FB czysty.plock.

Przedsiębiorstwo Gospodarowania Odpadami w Płocku Sp. z o.o. prowadziło intensywne działania w zakresie edukacji ekologicznej dzieci i młodzieży poprzez organizację konkursów, warsztatów ekologicznych i eventów edukacyjnych.

W 2025 r. Spółka uczestniczyła w szeregu akcji ekologicznych: w Feriowisku, imprezie cyklicznej dla dzieci organizowanej przez Zespół Profilaktyki Straży Miejskiej w Płocku. Przy punkcie kontrolnym PGO dzieci musiały wykazać się wiedzą z zakresu segregacji odpadów, aby otrzymać punkty. Spółka uczestniczyła w grze terenowej w ramach "XIII wakacyjnej Przygody z Bezpieczeństwem" pn. "BIEG PO WIEDZĘ", przy punkcie PGO sprawdzaliśmy wiedzę z zakresu recyklingu. Następnie Spółka poprowadziła warsztaty ekologiczne dla dzieci podczas Festynu w "Osadzie Młynarza" w Radotkach podsumowującego 13 edycję programu "XIII Wakacyjna Przygoda z Bezpieczeństwem".

W roku 2025 Spółka przeprowadziła wiele warsztatów z zakresu edukacji ekologicznej:

- kilkakrotnie w Specjalnym Ośrodku Szkolno-Wychowawczym nr 2 w Płocku,
- kilkakrotnie w Szkole Podstawowej nr 6 w Płocku,
- w Miejskim Przedszkolu nr 12 w Płocku,
- w Miejskim Przedszkolu nr 29 w Płocku,
- kilkakrotnie w Miejskim Przedszkolu nr 31 w Płocku,
- kilkakrotnie w Miejskim Przedszkolu nr 4 w Płocku,
- w Miejskim Przedszkolu nr 14 w Płocku,
- w Miejskim Przedszkolu nr 1 w Płocku,
- w Miejskim Przedszkolu nr 6 w Płocku,
- w Niepublicznym Przedszkolu "Żuczek" w Płocku,
- w ZOO Płock z okazji 95 urodzin aligatorzycy Marty,
- kilkakrotnie w Szkole Podstawowej nr 22 w Płocku,
- na pikniku zorganizowanym przez Radę Mieszkańców Osiedla "Łukasiewicza",
- dla uczestników eventu „Wieczór Marzeń” w ZOO Płock,
- na pikniku zorganizowanym przez Radę Mieszkańców Osiedla Podolszyce Północ,
- na pikniku zorganizowanym przez Szkołę Podstawową nr 17 w Płocku,
- w Katolickiej Szkole Podstawowej w Płocku,
- na pikniku zorganizowanym przez Radę Mieszkańców Osiedla Skarpa,
- na charytatywnym pikniku "Lecimy z pomocą" zorganizowanym na płockim lotnisku,
- dla uczestników eventu „Dzień Tapira” w ZOO Płock,
- na pikniku charytatywnym „Jak dobrze mieć Rodzinę” zorganizowanym przez Radę Mieszkańców Osiedla "Łukasiewicza",
- na pikniku zorganizowanym przez Radę Mieszkańców Osiedla Podolszyce Południe,
- podczas Turnieju Klubowego Karate – „Z KRZEPĄ PO EKO ZWYCIĘSTWO",
- organizując warsztaty kreatywnego upcyklingu odzieży,
- dla uczestników charytatywnego balu karnawałowego dla dzieci " Pomaganie jest piękne" w hali sportowej Zespołu Szkół Centrum Edukacji.
- na balu mikołajkowym zorganizowanym przez Radę Mieszkańców Osiedla "Łukasiewicza".

Dzieci i młodzież z placówek edukacyjnych licznie odwiedzały również ścieżkę edukacyjną w Kobiernikach.

Na fanpagu PGO w Internecie prowadzona jest w sposób ciągły akcja informacyjna dotycząca właściwego postępowania z odpadami. Spółka zaangażowana jest w obsługę serc, w których zbierane są nakrętki, zlokalizowane na terenie Miasta Płocka oraz jedno na terenie Gminy Stara Biała.



W 2025 zawarto umowę dot. dzierżawy 5 olejomatów, w których prowadzona jest zbiórka oleju kuchennego. Dodatkowo w ramach umowy przeprowadzono szereg lekcji edukacyjnych w przedszkolach i szkołach w zakresie poprawnej segregacji odpadów.



System gospodarowania odpadami komunalnymi w Płocku

Wszystkie odpady odbierane w ramach gminnego systemu gospodarowania odpadami na mocy Porozumienia z dnia 17 grudnia 2020r. są przekazywane do Przedsiębiorstwa Gospodarowania Odpadami w Płocku Sp. z o.o., Zakłady Przetwarzania w Kobiernikach k/Płocka.

Spółka posiada status Instalacji Komunalnej w zakresie mechaniczno-biologicznego przetwarzania niesegregowanych (zmieszanych) odpadów komunalnych oraz ich składowania. Na mocy Uchwały Samorządu Województwa Mazowieckiego wpisana została na listę funkcjonujących instalacji komunalnych prowadzoną przez Marszałka Województwa Mazowieckiego.

PGO przetwarza niesegregowane (zmieszane) odpady komunalne, bioodpady stanowiące odpady komunalne oraz przeznaczone do składowania pozostałości z sortowania odpadów komunalnych i pozostałości z procesu mechaniczno-biologicznego przetwarzania niesegregowanych (zmieszanych) odpadów komunalnych na podstawie następujących decyzji:

1. Decyzja Marszałka Województwa Mazowieckiego nr 99/16/PZ.Z z dnia 21 lipca 2016r. ze zmianami, udzielająca pozwolenia zintegrowanego na prowadzenie instalacji w gospodarce odpadami do odzysku lub kombinacji odzysku i unieszkodliwiania o zdolności przetwarzania ponad 75 ton na dobę z wykorzystaniem obróbki biologicznej, zlokalizowanej w miejscowości Kobierniki, gm. Stara Biała. Instalacja w części mechaniczno-biologicznej może przetworzyć 60.000 Mg/rok niesegregowanych (zmieszanych) odpadów komunalnych lub zamiennie odpadów selektywnie zbieranych o kodach: 15 01 06 i 20 01 99 w miejsce zmieszanych odpadów komunalnych w ilości 5.000 Mg/rok, pod warunkiem, iż łączna ilość odpadów nie przekroczy 60.000 Mg/rok i w części mechanicznej 5.000 Mg/rok odpadów selektywnie zbieranych. Decyzja pozwala również na przetwarzanie selektywnie zbieranych bioodpadów w ilości 5.000 Mg/rok oraz mechaniczne i manualne przetwarzanie poza instalacją w ilości 6.000 Mg odpadów wielkogabarytowych w skali roku. Na podstawie Decyzji Spółka przetwarza poza instalacją odpady o kodach: 20 01 01 - papier i tekturę oraz 20 01 02 - szkło, a także zbiera niektóre odpady komunalne.

2. Decyzja Marszałka Województwa Mazowieckiego nr 97/21/PZ.Z z dnia 02 grudnia 2021r. udzielająca pozwolenia zintegrowanego na prowadzenie instalacji do składowania odpadów o zdolności przyjmowania ponad 10 Mg na dobę o całkowitej pojemności ponad 25 000 Mg, z wyjątkiem składowisk odpadów obojętnych lub obiektów unieszkodliwiania odpadów wydobywczych, zlokalizowanej miejscowości Kobierniki, gm. Stara Biała, powiat płocki. Urząd Marszałkowski Województwa Mazowieckiego decyzją nr 18/22/PZ.O z dnia 01 lutego 2022 r. zatwierdził Nową Instrukcję prowadzenia składowiska odpadów innych niż niebezpieczne i obojętne zlokalizowanego w Kobiernikach o całkowitej masie odpadów dopuszczanych do składowania 499 815 Mg. Spółka zgodnie z w/w dokumentem może składować odpady, w tym pozostałości z mechanicznego przetwarzania odpadów komunalnych przeznaczonych do składowania, których ciepło spalania nie przekracza 6 MJ/kg.

3. Decyzja nr G-947/20 wydana przez Ministerstwo Rolnictwa i Rozwoju Wsi w dniu 17.09.2020 r. ze zmianami zezwalająca na wprowadzenie do obrotu środka poprawiającego właściwości gleby pn. „KOBIERNICZEK”. Po wykonaniu niezbędnych badań, certyfikowany produkt powstający z odpadów ulegających biodegradacji jest sprzedawany.

4. Decyzja Nr G-1359/23 wydana przez Ministerstwo Rolnictwa i Rozwoju Wsi w dniu 28.04.2023r. zezwalająca na wprowadzanie do obrotu organicznego środka poprawiającego właściwości gleby pn. „KOBIERNICZEK BIS”. Dzięki tej decyzji Spółka ma możliwość prowadzenia jednoetapowego biologicznego przetwarzania bioodpadów.

Działania inwestycyjne zrealizowane w zakładzie w Kobiernikach w 2025 roku

1. Wykonano modernizację przenośnika łańcuchowego A19, transportującego surowce na prasę belującą. Wartość zadania: 332 tys. zł.
2. Maszynę przeładunkową TEREX-FUCHS doposażono w nowy, pięcioramienny chwytak wykonany ze stali trudnościeralnej. Wartość zadania: 99,5 tys. zł.
3. Wykonano automatyczny system nawadniania nasadzeń drzew i krzewów od strony północno-zachodniej kwatery 03. Wartość zadania: 69 tys. zł.
4. Wykonano modernizację instalacji oświetlenia wewnętrznego obiektu nr 9, wymieniając stare lampy sodowe na energooszczędne LED oraz wykonując nowe trasy kablowe w oparciu o niepalne przewody elektryczne. Wartość zadania: 57,8 tys. zł.
5. Dokonano zakupu nowej ładowarki czołowej o masie 18 ton, wyposażonej w łyżkę wysokiego wsypu, umożliwiającą załadunek z poziomu terenu naczep typu „wanna” oraz „walking floor”. Wartość zadania: 830 tys. zł.
6. Dokonano zakupu nowego sita do przesiewacza bębnowego KIVERCO KL620, będącego elementem linii sortowniczej „B”. Wartość zadania: 69 tys. zł.
7. Dokonano zakupu wózka widłowego z podnośnikiem teleskopowym. Wartość zadania: 370 tys. zł.
8. Dokonano zakupu nowego ciągnika rolniczego do realizacji transportu bliskiego na terenie Zakładu. Wartość zadania: 406 tys. zł.
9. Dokonano zakupu pojazdu dostawczego o napędzie elektrycznym, z wydzieloną przestrzenią do zbierania odzieży i innych odpadów, który służy jako mobilny PSZOK. Wartość zadania: 186 tys. zł.
10. Dokonano zakupu przyczepy skorupowej do transportu odpadów z terenu Zakładu Przetwarzania na teren składowiska odpadów. Wartość zadania: 111 tys. zł.

Na bieżąco realizowane są również inne zadania inwestycyjne polegające na zakupach i doposażaniu Zakładu w niezbędne maszyny i urządzenia oraz wymianie wyeksploatowanego sprzętu na nowy.

Potrzeby inwestycyjne

W nadchodzącym 2026 roku Spółka będzie koncentrowała się na prowadzeniu inwestycji związanych z utrzymaniem infrastruktury Zakładu w należyłym stanie technicznym. Planuje się realizację następujących zadań inwestycyjnych: wymianę przenośników A25 oraz A26, wdrożenie systemu powiadamiania pożarowego na terenie Zakładu Przetwarzania, modernizację obiektu nr 13 (warsztat), budowę wiat parkingowych, zakup przesiewacza, rozdrabniarki, ciągnika rolniczego oraz przeprowadzenie innych mniejszych inwestycji niezbędnych do prawidłowego funkcjonowania Zakładu w Kobiernikach.

Potrzeby:

1. Modernizacja i rozbudowa sortowni odpadów.

W Wojewódzkim Planie Gospodarowania Odpadami znajduje się inwestycja polegająca na wykonaniu sortowni odpadów komunalnych zbieranych selektywnie. To zadanie obejmuje

budowę nowej hali sortowni wyposażonej w maszyny i urządzenia pozwalające na automatyzację procesu sortowania oraz osiągnięcie wyższych poziomów recyklingu. Dynamicznie zmieniające się przepisy, sytuacja w branży odpadowej oraz brak możliwości pozyskania środków zewnętrznych wstrzymuje rozpoczęcie realizacji zadania.

2. Prace remontowe i modernizacyjne na terenie Zakładu.

Zakład Przetwarzania Odpadów prowadzi nieprzerwaną działalność od 2001 roku, pracując średnio 16 godzin na dobę. Tak wysoki stopień eksploatacji, trwający od ponad dwóch dekad, skutkuje naturalnym zużyciem technicznym kluczowych komponentów infrastruktury, w tym elementów linii sortowniczej, maszyn technologicznych oraz pojazdów transportu bliskiego. Starzejący się park technologiczny stał się ogromnym wyzwaniem dla Spółki i kluczowym jest racjonalne podejście do bieżącego utrzymania ruchu.

Aby zapewnić pełną ciągłość procesów i wyeliminować ryzyko przestoju, Spółka regularnie realizuje na terenie Zakładu niezbędne naprawy, remonty, modernizacje oraz wymianę na nowe maszyny i urządzenia. Działania te pozwalają na zachowanie wysokiej sprawności operacyjnej oraz gwarantują nieprzerwane funkcjonowanie Zakładu mimo upływu lat i intensywnego użytkowania posiadanych zasobów technicznych.


3. Budowa kwatery 04

Obecnie Spółka eksploatuje kwaterę 03, której docelowa pojemność jest bliska 500 tys. m³. Kwatera jest wypełniona w 54%, a prognozowany okres jej eksploatacji szacowany jest na 6-7 lat. W 2026 roku Zarząd Spółki rozpocznie działania związane z wykonaniem niezbędnych badań, a także uzyskaniem opinii i decyzji administracyjnych, które poprzedzą wykonanie projektu budowlanego nowej kwatery 04 składowiska odpadów innych niż niebezpieczne i obojętne.

Stosowane w opracowaniu kody odpadów.


| | |
|-----------|--|
| 15 01 01 | opakowania z papieru i tektury, |
| 15 01 02 | opakowania z tworzyw sztucznych, |
| 15 01 03 | opakowania z drewna |
| 15 01 04 | opakowania z metali, |
| 15 01 05 | opakowania wielomateriałowe, |
| 15 01 06 | zmieszane odpady opakowaniowe, |
| 15 01 07 | opakowania ze szkła, |
| 15 01 10* | opakowania zawierające pozostałości substancji niebezpiecznych lub nimi zanieczyszczone |
| 16 01 03 | zużyte opony, |
| 17 01 01 | odpady betonu oraz gruz betonowy z rozbiórek i remontów, |
| 17 01 02 | gruz ceglany, |
| 17 01 07 | zmieszane odpady z betonu, gruzu ceglanego, odpadowych materiałów ceramicznych i elementów wyposażenia inne niż wymienione w 17 01 06, |
| 17 04 01 | miedź, brąz, mosiądz, |
| 17 04 02 | aluminium, |
| 17 04 03 | ołów, |
| 17 04 04 | cynk, |
| 17 04 05 | żelazo i stal, |

| | |
|-----------|---|
| 17 04 07 | mieszaniny metali, |
| 17 06 04 | materiały izolacyjne inne niż wymienione w 17 06 01 i 17 06 03 |
| 17 09 04 | zmieszane odpady z budowy, remontów i demontażu inne niż wymienione w 17 09 01, 17 09 02, 17 09 03, |
| 20 01 01 | papier i tektura, |
| 20 01 02 | szkło, |
| 20 01 08 | odpady kuchenne ulegające biodegradacji, |
| 20 01 10 | odzież |
| 20 01 11 | tekstylia |
| 20 01 21* | lampy fluorescencyjne i inne odpady zawierające rtęć |
| 20 01 23* | urządzenia zawierające freony |
| 20 01 27* | farby, tusze, farby drukarskie, kleje, lepiszczce i żywice zawierające substancje niebezpieczne |
| 20 01 32 | leki inne niż wymienione w 20 01 31 |
| 20 01 34 | baterie i akumulatory inne niż wymienione w 20 01 33 |
| 20 01 35* | zużyte urządzenia elektryczne i elektroniczne inne niż wymienione w 20 01 21 i 20 01 23 zawierające niebezpieczne składniki |
| 20 01 36 | zużyte urządzenia elektryczne i elektroniczne inne niż wymienione w 20 01 21, 20 01 23 i 20 01 35 |
| 20 01 39 | tworzywa sztuczne |
| 20 01 99 | inne niewymienione frakcje zbierane w sposób selektywny |
| 20 02 01 | odpady ulegające biodegradacji |
| 20 02 03 | inne odpady nieulegające biodegradacji |
| 20 03 01 | niesegregowane (zmieszane) odpady komunalne |
| 20 03 02 | odpady z targowisk |
| 20 03 03 | odpady z czyszczenia ulic i placów |
| 20 03 07 | odpady wielkogabarytowe |
| 20 03 99 | odpady komunalne niewymienione w innych podgrupach |


PREZYDENT
Miasta Płocka
Andrzej Nowakowski

DYREKTOR
Wydziału Gospodarowania Odpadami

Renata Szymborska

ZASTĘPCA PREZYDENTA
Miasta Płocka

Piotr Dyśkiewicz