



ZASTĘPCA PREZYDENTA MIASTA PŁOCKA DS. ROZWOJU I INWESTYCJI

Płock, 13 kwietnia 2026 r.

WSU-IV.0630.9.2026.MO

Pani
Marta Krasuska
Przewodnicząca Komisji Rewizyjnej

W odpowiedzi na pismo WOR.0011.1.17.2026.MD z dnia 2 marca 2026 r. w sprawie opracowania tematu „Podsumowanie ostatniego sezonu Płockiego Roweru Miejskiego (analiza kosztów, plany) oraz porównanie z rokiem poprzednim” na posiedzenie Komisji Rewizyjnej, planowane na dzień 20 kwietnia 2026 r., w załączeniu przekazuję żądane materiały.

Z poważaniem

ZASTĘPCA PREZYDENTA
Miasta Płocka
Artur Zieliński
Artur Zieliński

Otrzymują:

1. Wydział Obsługi Rady Miasta;
2. WSU-IV – a/a.

URZĄD MIASTA PŁOCKA
Wydział Obsługi Rady Miasta

WPLYNEŁO

2026 -04- 14

Podpis

Dane statystyczne, wykorzystane w sprawozdaniu dotyczącym funkcjonowania systemu Płockiego Roweru Miejskiego (<https://plock.bike/>) w latach 2024 – 2025, zostały dostarczone przez operatora systemu – firmę Roovee.

Dane dotyczące systemu Płockiego Roweru Miejskiego za 2024 r.

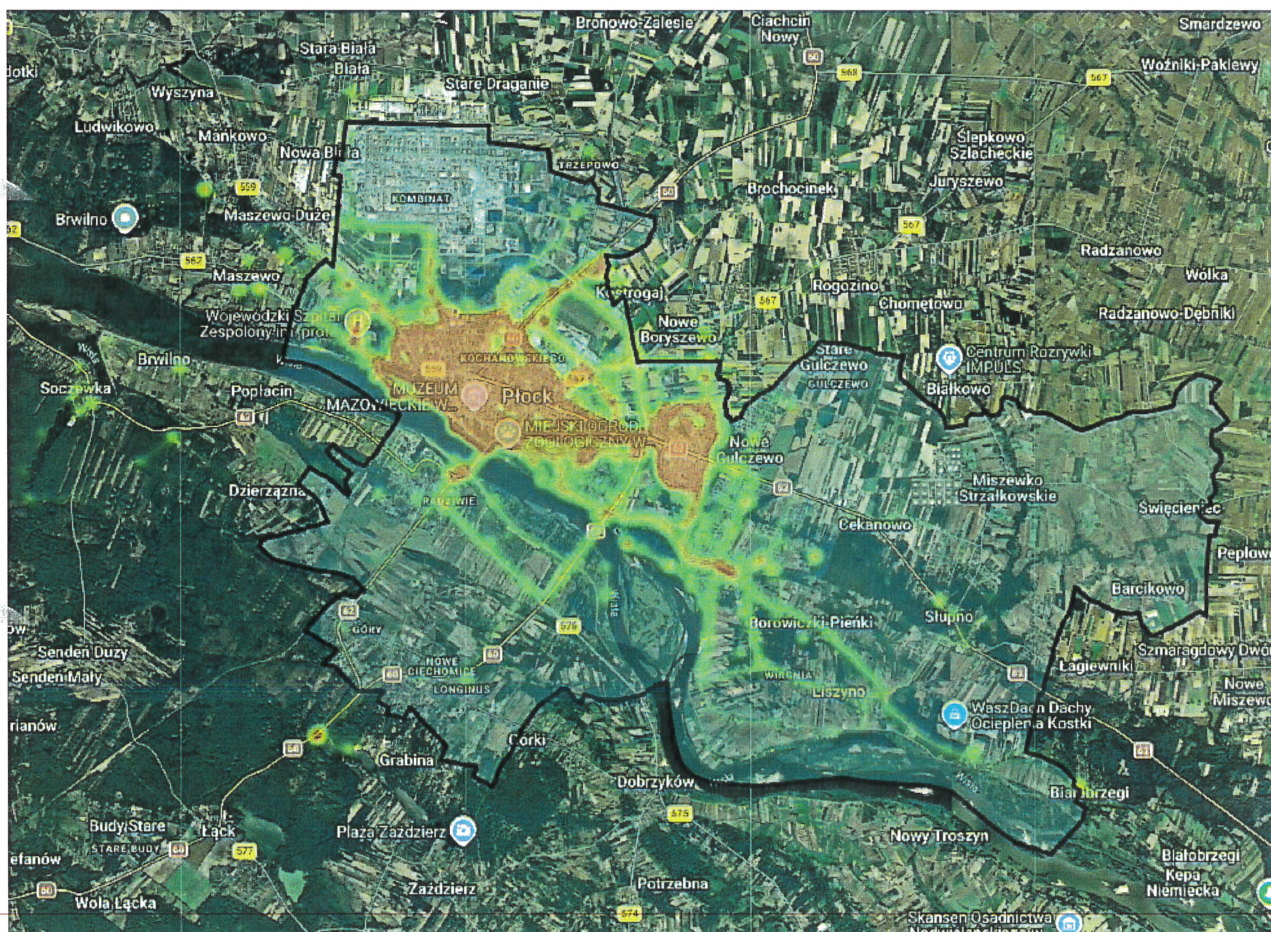
Umowa na prowadzenie systemu Płockiego Roweru Miejskiego została zawarta w dniu 1 czerwca 2023 r. pomiędzy Miejskim Zarządem Dróg w Płocku oraz konsorcjum firm Orange Polska i Roovee.

1. Sezon PRM w 2024 r. trwał od początku kwietnia do końca listopada.
2. Koszt funkcjonowania PRM w 2024 r. wyniósł 1 172 392,72 zł.
3. Ilość stacji Płockiego Roweru Miejskiego – 34
Miasto Płock sponsoruje 31 stacji. Stacje w Nowym Gulczewie, Liszynie i Słupnie finansuje Gmina, Słupno.
4. Ilość rowerów dostępnych w systemie – 340 (w tym 20 z fotelikami dla dzieci).
5. Ilość użytkowników systemu wynosiła 12 685 osób.
Liczba użytkowników zarejestrowanych w okresie 01.04. – 01.11. wyniosła 7 165 osób.
Ilość użytkowników PRM z aktywną kartą miejską w okresie 01.04. – 01.11. wyniosła 2 657 osób - od 3 czerwca 2024 r. pierwsze, darmowe 20 minut w Płockim Rowerze Miejskim dostępne jest tylko dla użytkowników PRM posiadających Płocką Kartę Mieszkańca.
6. W 2024 r. rowery miejskie wypożyczono 145 503 razy.
Najwięcej wypożyczeń zarejestrowano w maju – 33 017 a najmniej w listopadzie – 3 453 wypożyczenia.

Ilość wypożyczeń PRM z podziałem na miesiące w sezonie 2024

Kwiecień	24 656
Maj	33 017
Czerwiec	21 433
Lipiec	20 440
Sierpień	19 095
Wrzesień	15 223
Październik	8 186
Listopad	3 453
SUMA:	145 503

7. Stacje, która cieszyła się największą popularnością wśród wypożyczających w 2024 r.:
- Kobylińskiego/ Bielska – 10 786 wypożyczeń.
 - Na drugim miejscu była stacja Tysiąclecia/ Nowaka – 8 016 wypożyczeń.
 - Trzecie miejsce zajęła stacja Łukasiewicza/ Orlen Arena – 7 851 wypożyczeń.
8. W 2024 r. użytkownicy PRM przejechali 500 156,61 km. W tym:
- 65 055 darmowych przejazdów (do 20 minut),
 - 63 757 „przejazdów do 1 godziny”,
 - 13 393 „przejazdów do 2 godzin”,
 - 3 671 „przejazdów do 3 godzin”,
 - 1 068 „przejazdów do 4 godzin”
9. Poniżej znajduje się tzw. „mapa ciepła” czyli graficzne przedstawienie podróży realizowanych przez użytkowników systemu Płockiego Roweru Miejskiego w 2024 r. obrazująca korytarze, którymi przemieszczali się rowerzyści oraz obszary, w których koncentrował się ruch rowerowy. Intensywność koloru na mapie świadczy o natężeniu wykorzystania danego korytarza komunikacyjnego przez rowerzystów.
- W sezonie 2024 większość podróży odbywała się w rejonach centrum Płocka oraz osiedli Podolszyce. W lewobrzeżnej części miasta odnotowano niewielki ruch rowerów, ograniczający się głównie do przejazdów pomiędzy przeprawami mostowymi przez rzekę Wisłę. Mapa ukazuje również podróże w kierunku wschodnim, w stronę gminy Słupno, na terenie której znajdują się trzy stacje systemu PRM.



Dane dotyczące systemu Płockiego Roweru Miejskiego za 2025 r.

1. Standardowo sezon PRM trwa od początku kwietnia do końca listopada. W 2025 r. operator systemu zdecydował o przedłużeniu na swój koszt sezonu Płockiego Roweru Miejskiego do końca grudnia, pozostawiając do dyspozycji użytkowników 200 jednośladów.
2. Koszt funkcjonowania PRM w 2025 r. wyniósł 1 172 392,72 zł.
3. Ilość stacji Płockiego Roweru Miejskiego – 35
W 2025 r. w systemie przybyła jedna nowa stacja - w Płocku na ul. Ignacego Łukasiewicza w pobliżu bramy nr 2 do PKN Orlen.
Miasto Płock sponsoruje 31 stacji. Stacje w Nowym Gulczewie, Liszynie i Słupnie finansuje Gmina Słupno. PKN Orlen płaci za stację przy bramie nr 2.
4. Ilość rowerów dostępnych w systemie – 500 (w tym 20 z fotelikami dla dzieci).
W sezonie 2025 operator zwiększył bezpłatnie ilość rowerów dostępnych do wypożyczenia o 150 sztuk.
5. Ilość użytkowników systemu wynosiła 17 214 osób.
Liczba użytkowników zarejestrowanych w okresie 01.04. – 01.11. wyniosła 4 518 osób.
Ilość użytkowników PRM z aktywną kartą miejską w okresie 01.04. – 01.11. wyniosła 3 603 osób.
6. W 2025 r. rowery miejskie wypożyczono 82 255 razy.
Najwięcej wypożyczeń zarejestrowano w kwietniu – 16 554 a najmniej w listopadzie – 1 783 wypożyczenia.

Ilość wypożyczeń PRM z podziałem na miesiące w sezonie 2025

Kwiecień	16 554
Maj	14 515
Czerwiec	14 043
Lipiec	11 824
Sierpień	12 519
Wrzesień	7 765
Październik	3 252
Listopad	1 783
SUMA:	82 255

7. Stacje, która cieszyła się największą popularnością wśród wypożyczających w 2025 r.:
- Kobylińskiego/ Bielska – 6 182 wypożyczeń.
 - Na drugim miejscu była stacja Tysiąclecia/ Nowaka – 5 018 wypożyczeń.
 - Trzecie miejsce zajęła stacja Łukasiewicza/ Orlen Arena – 4 520 wypożyczeń.
8. W 2025 r. użytkownicy PRM przejechali 292 795,28 km. W tym:
- 27 071 darmowych przejazdów (do 20 minut),
 - 43 704 „przejazdów do 1 godziny”,
 - 8 150 „przejazdów do 2 godzin”,
 - 2 253 „przejazdów do 3 godzin”,
 - 631 „przejazdów do 4 godzin”
9. Poniżej znajduje się tzw. „mapa ciepła” czyli graficzne przedstawienie podróży realizowanych przez użytkowników systemu Płockiego Roweru Miejskiego w 2025 r. obrazująca korytarze, którymi przemieszczali się rowerzyści oraz obszary, w których koncentrował się ruch rowerowy. Intensywność koloru na mapie świadczy o natężeniu wykorzystania danego korytarza komunikacyjnego przez rowerzystów.
- W sezonie 2025 daje się zauważyć znaczne zagęszczenie ruchu rowerowego w obrębie centralnie położonych płockich osiedli oraz Podolszyc. Wyraźne są również rozgałęzienia w każdym z czterech kierunków wyjazdowych z miasta. Na lewym brzegu Wisły w kierunku osiedli Radziwie, Ciechomice, Góry oraz w stronę Gminy Łąck. Jest to tym bardziej istotne, że w tych lokalizacjach nie ma stacji roweru miejskiego.

