



ZASTĘPCA PREZYDENTA MIASTA PŁOCKA DS. ROZWOJU I INWESTYCJI

---

Płock, 13 kwietnia 2026 r.

WSU-IV.0630.9.2026.MO

**Pani  
Marta Krasuska  
Przewodnicząca Komisji Rewizyjnej**

W odpowiedzi na pismo WOR.0011.1.17.2026.MD z dnia 2 marca 2026 r. w sprawie opracowania tematu „Podsumowanie ostatniego sezonu Płockiego Roweru Miejskiego (analiza kosztów, plany) oraz porównanie z rokiem poprzednim” na posiedzenie Komisji Rewizyjnej, planowane na dzień 20 kwietnia 2026 r., w załączeniu przekazuję żądane materiały.

Z poważaniem

Otrzymują:

1. Wydział Obsługi Rady Miasta;
2. WSU-IV – a/a.

Dane statystyczne, wykorzystane w sprawozdaniu dotyczącym funkcjonowania systemu Płockiego Roweru Miejskiego (<https://plock.bike/>) w latach 2024 – 2025, zostały dostarczone przez operatora systemu – firmę Roovee.

### **Dane dotyczące systemu Płockiego Roweru Miejskiego za 2024 r.**

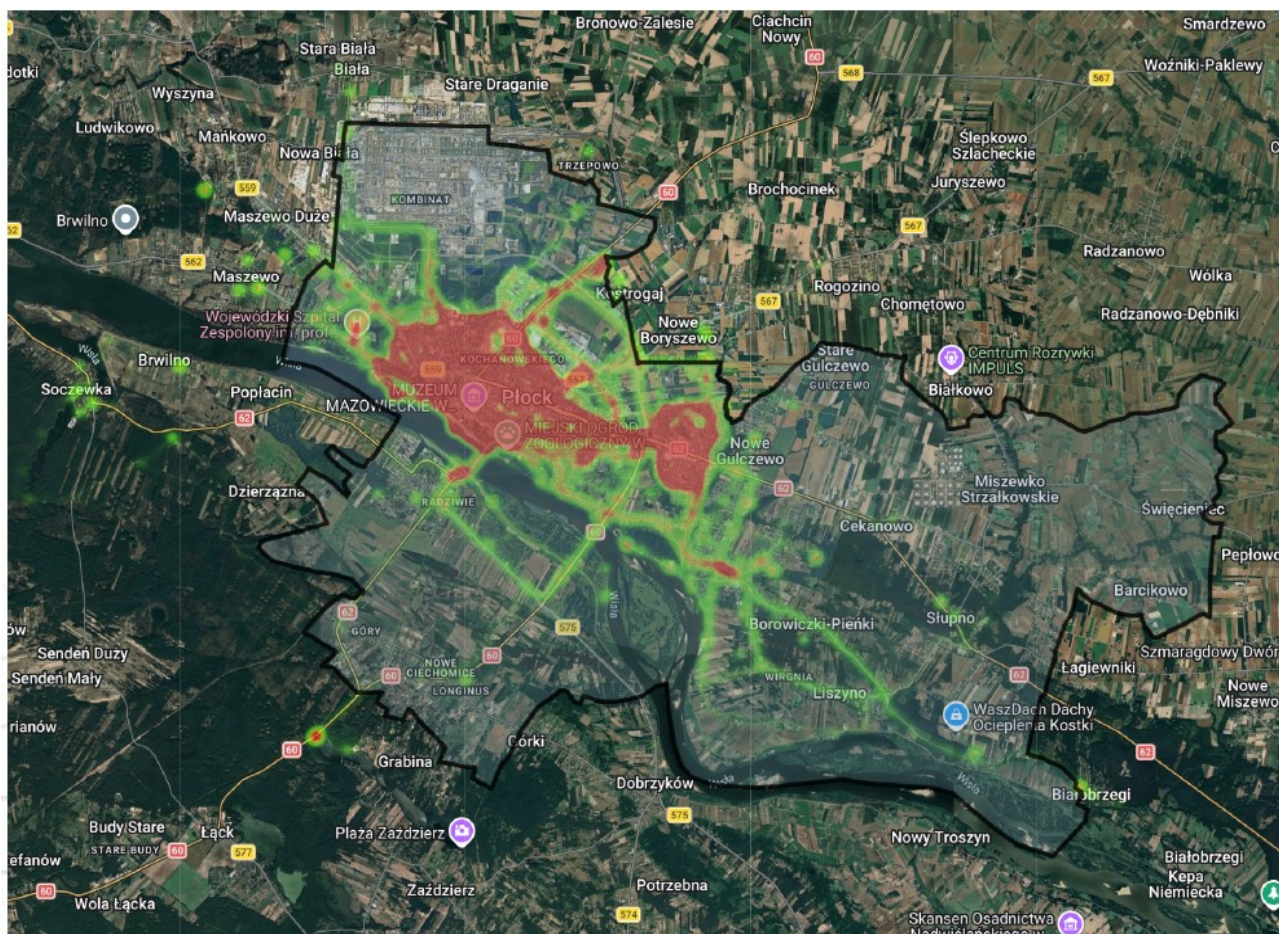
Umowa na prowadzenie systemu Płockiego Roweru Miejskiego została zawarta w dniu 1 czerwca 2023 r. pomiędzy Miejskim Zarządem Dróg w Płocku oraz konsorcjum firm Orange Polska i Roovee.

1. Sezon PRM w 2024 r. trwał od początku kwietnia do końca listopada.
2. Koszt funkcjonowania PRM w 2024 r. wyniósł 1 172 392,72 zł.
3. Ilość stacji Płockiego Roweru Miejskiego – 34  
Miasto Płock sponsoruje 31 stacji. Stacje w Nowym Gulczewie, Liszynie i Słupnie finansuje Gmina Słupno.
4. Ilość rowerów dostępnych w systemie – 340 (w tym 20 z fotelikami dla dzieci).
5. Ilość użytkowników systemu wynosiła 12 685 osób.  
Liczba użytkowników zarejestrowanych w okresie 01.04. – 01.11. wyniosła 7 165 osób.  
Ilość użytkowników PRM z aktywną kartą miejską w okresie 01.04. – 01.11. wyniosła 2 657 osób - od 3 czerwca 2024 r. pierwsze, darmowe 20 minut w Płockim Rowerze Miejskim dostępne jest tylko dla użytkowników PRM posiadających Płocką Kartę Mieszkańca.
6. W 2024 r. rowery miejskie wypożyczono 145 503 razy.  
Najwięcej wypożyczeń zarejestrowano w maju – 33 017 a najmniej w listopadzie – 3 453 wypożyczenia.

#### **Ilość wypożyczeń PRM z podziałem na miesiące w sezonie 2024**

Kwiecień	24 656
Maj	33 017
Czerwiec	21 433
Lipiec	20 440
Sierpień	19 095
Wrzesień	15 223
Październik	8 186
Listopad	3 453
<b>SUMA:</b>	<b>145 503</b>

7. Stacje, która cieszyła się największą popularnością wśród wypożyczających w 2024 r.:
- Kobylińskiego/ Bielska – 10 786 wypożyczeń.
  - Na drugim miejscu była stacja Tysiąclecia/ Nowaka – 8 016 wypożyczeń.
  - Trzecie miejsce zajęła stacja Łukasiewicza/ Orlen Arena – 7 851 wypożyczeń.
8. W 2024 r. użytkownicy PRM przejechali 500 156,61 km. W tym:
- 65 055 darmowych przejazdów (do 20 minut),
  - 63 757 „przejazdów do 1 godziny”,
  - 13 393 „przejazdów do 2 godzin”,
  - 3 671 „przejazdów do 3 godzin”,
  - 1 068 „przejazdów do 4 godzin”
9. Poniżej znajduje się tzw. „mapa ciepła” czyli graficzne przedstawienie podróży realizowanych przez użytkowników systemu Płockiego Roweru Miejskiego w 2024 r. obrazująca korytarze, którymi przemieszczali się rowerzyści oraz obszary, w których koncentrował się ruch rowerowy. Intensywność koloru na mapie świadczy o natężeniu wykorzystania danego korytarza komunikacyjnego przez rowerzystów.
- W sezonie 2024 większość podróży odbywała się w rejonach centrum Płocka oraz osiedli Podolszyce. W lewobrzeżnej części miasta odnotowano niewielki ruch rowerów, ograniczający się głównie do przejazdów pomiędzy przeprawami mostowymi przez rzekę Wisłę. Mapa ukazuje również podróże w kierunku wschodnim, w stronę gminy Słupno, na terenie której znajdują się trzy stacje systemu PRM.



## **Dane dotyczące systemu Płockiego Roweru Miejskiego za 2025 r.**

1. Standardowo sezon PRM trwa od początku kwietnia do końca listopada. W 2025 r. operator systemu zdecydował o przedłużeniu na swój koszt sezonu Płockiego Roweru Miejskiego do końca grudnia, pozostawiając do dyspozycji użytkowników 200 jednośladów.
2. Koszt funkcjonowania PRM w 2025 r. wyniósł 1 172 392,72 zł.
3. Ilość stacji Płockiego Roweru Miejskiego – 35  
W 2025 r. w systemie przybyła jedna nowa stacja - w Płocku na ul. Ignacego Łukasiewicza w pobliżu bramy nr 2 do PKN Orlen.  
Miasto Płock sponsoruje 31 stacji. Stacje w Nowym Gulczewie, Liszynie i Słupnie finansuje Gmina Słupno. PKN Orlen płaci za stację przy bramie nr 2.
4. Ilość rowerów dostępnych w systemie – 500 (w tym 20 z fotelikami dla dzieci).  
W sezonie 2025 operator zwiększył bezpłatnie ilość rowerów dostępnych do wypożyczenia o 150 sztuk.
5. Ilość użytkowników systemu wynosiła 17 214 osób.  
Liczba użytkowników zarejestrowanych w okresie 01.04. – 01.11. wyniosła 4 518 osób.  
Ilość użytkowników PRM z aktywną kartą miejską w okresie 01.04. – 01.11. wyniosła 3 603 osób.
6. W 2025 r. rowery miejskie wypożyczono 82 255 razy.  
Najwięcej wypożyczeń zarejestrowano w kwietniu – 16 554 a najmniej w listopadzie – 1 783 wypożyczenia.

### **Ilość wypożyczeń PRM z podziałem na miesiące w sezonie 2025**

Kwiecień	16 554
Maj	14 515
Czerwiec	14 043
Lipiec	11 824
Sierpień	12 519
Wrzesień	7 765
Październik	3 252
Listopad	1 783
<b>SUMA:</b>	<b>82 255</b>

7. Stacje, która cieszyła się największą popularnością wśród wypożyczających w 2025 r.:
  - Kobylińskiego/ Bielska – 6 182 wypożyczeń.
  - Na drugim miejscu była stacja Tysiąclecia/ Nowaka – 5 018 wypożyczeń.
  - Trzecie miejsce zajęła stacja Łukasiewicza/ Orlen Arena – 4 520 wypożyczeń.
8. W 2025 r. użytkownicy PRM przejechali 292 795,28 km. W tym:
  - 27 071 darmowych przejazdów (do 20 minut),
  - 43 704 „przejazdów do 1 godziny”,
  - 8 150 „przejazdów do 2 godzin”,
  - 2 253 „przejazdów do 3 godzin”,
  - 631 „przejazdów do 4 godzin”
9. Poniżej znajduje się tzw. „mapa ciepła” czyli graficzne przedstawienie podróży realizowanych przez użytkowników systemu Płockiego Roweru Miejskiego w 2025 r. obrazująca korytarze, którymi przemieszczali się rowerzyści oraz obszary, w których koncentrował się ruch rowerowy. Intensywność koloru na mapie świadczy o natężeniu wykorzystania danego korytarza komunikacyjnego przez rowerzystów.
 

W sezonie 2025 daje się zauważyć znaczne zagęszczenie ruchu rowerowego w obrębie centralnie położonych płockich osiedli oraz Podolszyc. Wyraźne są również rozgałęzienia w każdym z czterech kierunków wyjazdowych z miasta. Na lewym brzegu Wisły w kierunku osiedli Radziwie, Ciechomice, Góry oraz w stronę Gminy Łąck. Jest to tym bardziej istotne, że w tych lokalizacjach nie ma stacji roweru miejskiego.

